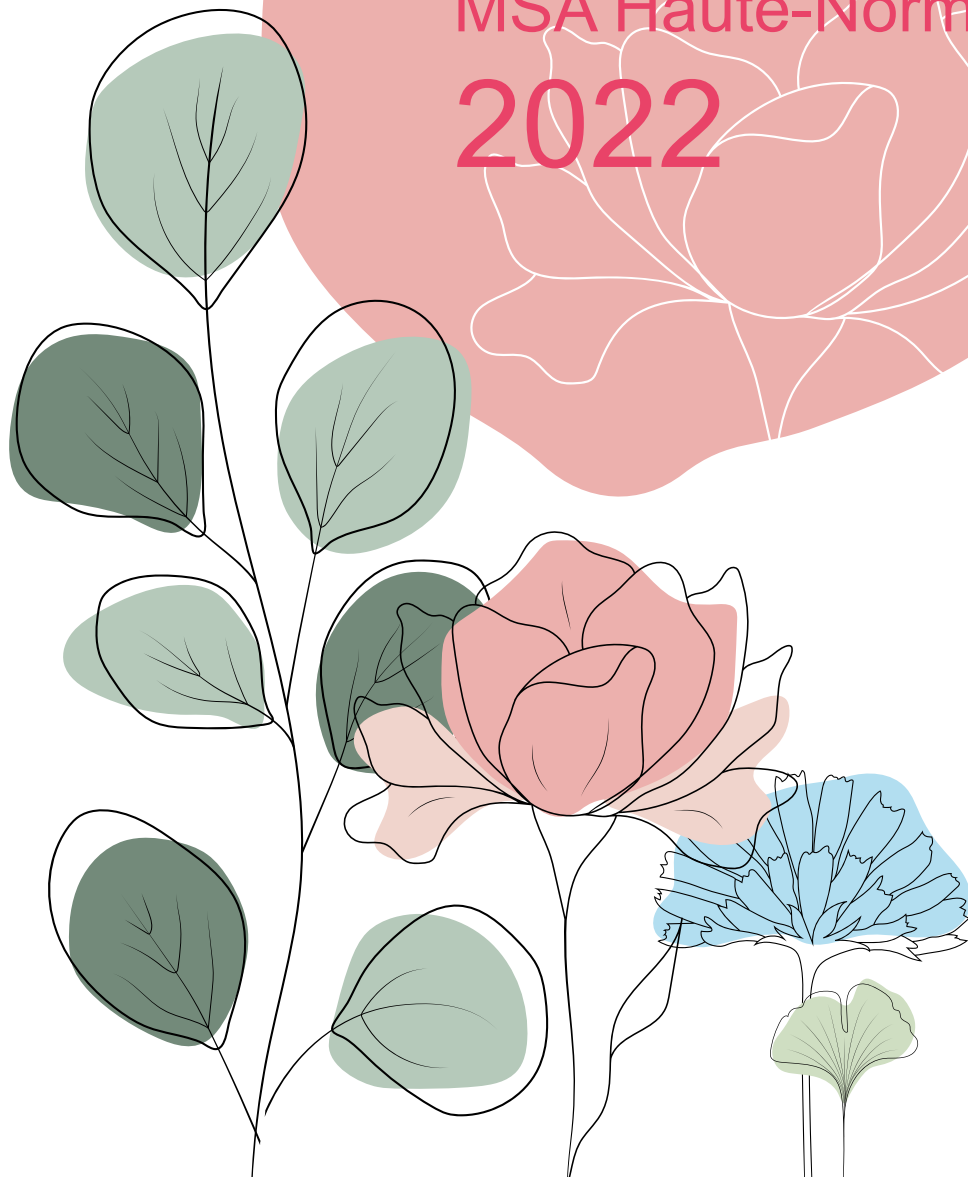


Rapport d'activité

MSA Haute-Normandie

2022



Laissons germer nos idées et cultivons nos liens !

hautenormandie.msa.fr



L'essentiel & plus encore



Edito du Président

Cher.es adhérent.es, Mesdames et Messieurs,

L'année 2022 a été une année compliquée à tous points de vue. La guerre, la crise énergétique, les prix qui flambent et surtout l'incertitude.

Dans ce contexte, la MSA a su s'adapter pour répondre au mieux aux besoins de la population agricole et agir sur les territoires grâce à son réseau d'élus.

2022 a été, disons-le, quasiment la première année de la Convention d'Objectifs et de Gestion 2021-2025 puisque celle-ci n'avait été signée que fin 2021.

Nous avons pu commencer à décliner sur les territoires les ambitions portées par cette COG :

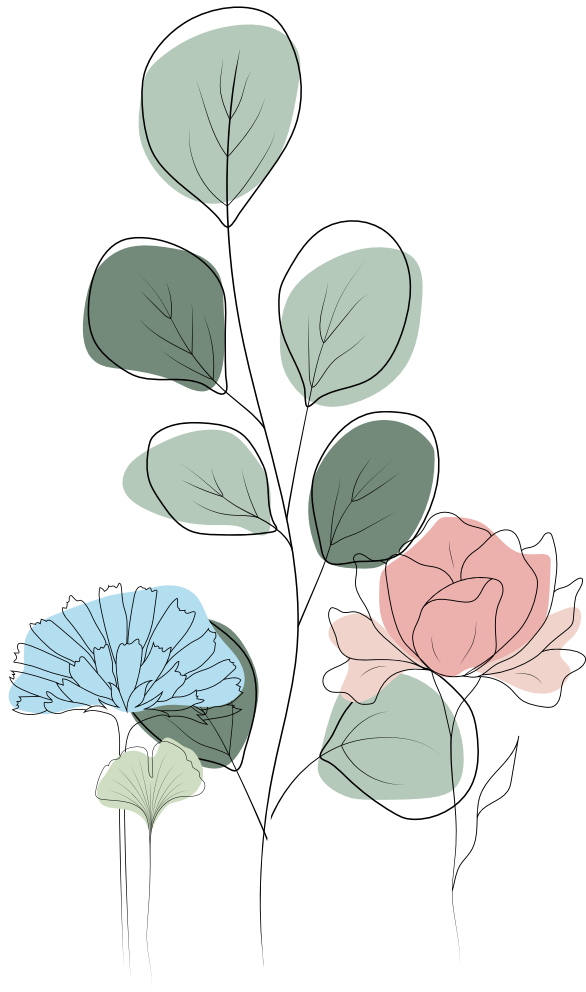
- assurer un service de qualité, pour tous et partout ;
- mobiliser notre guichet unique pour déployer des politiques publiques innovantes et en phase avec les enjeux du monde agricole ;
- démontrer l'efficacité de notre modèle de protection sociale.

A titre d'illustration, la caisse s'est engagée dans des actions de prévention du mal-être agricole. A ce titre, la MSA a recruté une coordonnatrice en charge de la prévention du mal-être ; elle co-préside également avec le préfet le comité de pilotage de Seine-Maritime et notre investissement est également reconnu dans l'Eure.

Notre action auprès des élus porte également ses fruits et le vote unanime de l'assemblée nationale le 1er décembre dernier pour le calcul de la retraite agricole de base des non-salariés sur les 25 meilleures années est un bel exemple de réussite.

Le Conseil d'Administration et la direction se sont également battus auprès de la caisse centrale pour que les moyens soient donnés à notre caisse afin d'assurer le service auxquels ont droit les adhérents, et notamment l'accueil et la présence sur les territoires qui sont aujourd'hui sacrifiés par manque de moyens.

Grégoire Petit
Président de la MSA Haute-Normandie



Sommaire

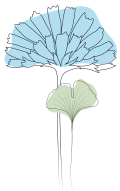
Rapport d'activité 2022

Edito du Président	page 3
Votre conseil d'administration et ses missions	page 6
Votre équipe de direction et ses missions	page 10
Votre MSA au sein du réseau et ses missions	page 12
Votre MSA	page 15
L'essentiel	page 21
Les prestations santé	page 22
La famille	page 24
La retraite	page 26
Le contrôle médical et dentaire	page 28
La prévention santé	page 30
La complémentaire santé solidaire	page 32
Les accidents du travail et maladies professionnelles	page 33
Le contrôle externe et la lutte contre la fraude	page 34
Focus : les aides exceptionnelles et prises en charge de cotisations	page 38
Le recours contre tiers	page 40
L'engagement	page 43
La maîtrise des risques	page 44
La comptabilité	page 45
Le plus encore	page 47
L'animation des territoires et la vie mutualiste	page 48
Focus : Croquons nos terroirs, 2 évènements autour de l'alimentation	page 50
L'accueil et le centre de contact	page 52
L'action sanitaire et sociale	page 56
Focus : la prévention du mal-être agricole	page 60
La santé sécurité au travail	page 62
L'offre de services aux entreprises	page 64
La logistique et l'immobilier / Les achats	page 66
L'informatique / Le contrôle de gestion	page 67
L'appui au pilotage	page 68
Le secrétariat de direction	page 69
Les ressources humaines	page 70
La communication	page 72
Focus : Les services en ligne MSA	page 74
L'offre de services	page 77

Ses missions

Plusieurs missions sont confiées au Conseil d'administration :

- Administrer la caisse,
- définir la politique de la caisse : organisation politique, projet pour le mandat, animation du territoire,
- décliner les politiques publiques et institutionnelles en matière d'action sanitaire et sociale, de prévention, de santé et de fonctionnement du réseau,
- nommer le directeur général après avis du directeur général de la Caisse centrale de MSA,
- voter les budgets et approuver les comptes annuels de l'organisme,
- établir les statuts et le règlement intérieur de l'organisme.





Votre Conseil d'administration



Grégoire Petit
Président
76450 Hautot-l'Auvray
3^e collège
Saint-Valéry-en-Caux



Raymonde Daverton
Première vice-présidente
27860 Heudicourt
2^e collège
Gisors

1^{er} Collège



Gérard Chaidron
76390 Ellecourt
Gournay-en-Bray



Isabelle Grout
27350 La Haye Aubrée
Bourg Achard



Philippe Guitel
27750 La Couture Boussey
Saint-André-de-l'Eure



Mireille Lamy-Cadiou
27500 Bourneville
Bourg-Achard



Florence Langlet
27660 Bernouville
Gisors



Bruno Ledru
76710 Bosc Guérard
Bois-Guillaume



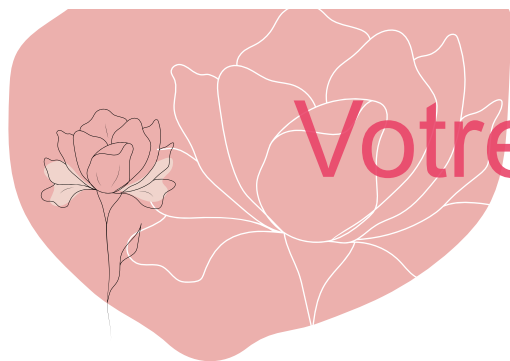
Sylviane Lefez
76170 Grand Camp
Notre-Dame-de-Gravenchon



Jean-Joseph Roussignol
76540 Thiergeville
Fécamp



Véronique Ténère
76640 Yebleron
Saint-Valéry-en-Caux



Votre Conseil

2e Collège



Dominique Bourdelois-Lamare
27190 Ferrière au Clocher
Conches-en-Ouche



Patrice Buchicchio
76240 Bonsecours
Darnétal



Antoine Cartenet
27930 Guichainville
Evreux 3



Pascal Schwartz
27430 Saint-Pierre-du-Vauvray
Louviers



Catherine Durupt
76370 Bracquemont
Dieppe 2



Joachim Fras
76550 Saint-Aubin-sur-Scie
Dieppe 1



Philippe Lambert
76850 Beaumont-le-Hareng
Neufchâtel-en-Bray



Patrick Lefebvre
76550 Offranville
Dieppe 1



Pascal Lefront
27300 Bernay
Bernay



Stéphane Sorieul
27800 Franqueville
Brionne



Christel Vernier-Caron
76000 Rouen
Rouen 2

d'administration

3^e Collège



Vincent Adeline
27940 Le Val d'Hazey
Gaillon



Bernard Brown
27140 Gisors
Evreux 1



David Depez
76630 Auppegard
Lunery



Gérard Fauche
27330 Thevray
Bernay



Thibault Mégard
76130 Mont-Saint-Aignan
Rouen 1

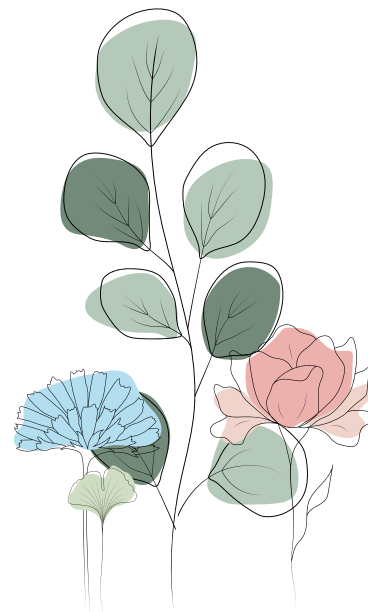
UDAF



**Claire
Vandembulcke-Vecten**
76890 Varneville Bretteville
Varneville-Bretteville



Jack Leroux
76130 Mont-Saint-Aignan
Mont-Saint-Aignan



Ses missions

Yannick Le Goff

- Direction générale des services ;
- Déclinaison des plans stratégiques institutionnels et de la Convention d'Objectifs et de Gestion (COG) ;
- Représentations institutionnelles et partenariales.

Sabine Hébert

- Pilotage des services de la protection sociale : prestations santé, famille, retraite, cotisations, recouvrement, contentieux ;
- Déclinaison et mise en oeuvre des plans institutionnels de lutte contre la fraude et de contrôle externe ;
- Pilotage du recours contre tiers pour le compte des caisses de la région Centre Nord ;
- Elaboration et mise en oeuvre de la politique des ressources humaines.

Marie Garnavault

- Organisation des relations avec les adhérents : accueil physique, téléphonique et mails ;
- Accueil téléphonique et mails pour le compte de la Caisse de Coordination aux Assurances Sociales de la RATP ;
- Développement de l'offre de services sur les territoires ;
- Mise en oeuvre des orientations définies dans le domaine de la vie mutualiste ;
- Elaboration et mise en oeuvre de la politique de communication interne et externe ;
- Déploiement de la dématérialisation ;
- Instruction et suivi des marchés publics.

Rodny Louis-Marie

- Encaissement, paiement, maniement et conservation des fonds et valeurs et tenue de la comptabilité ;
- Vérification de l'exactitude de la liquidation des prestations et cotisations ;
- Elaboration et mise en oeuvre des plans de contrôle interne et de sécurité informatique ;
- Elaboration et suivi budgétaire ;
- Mise en oeuvre et suivi de la convention d'objectifs et de gestion et de la démarche qualité ;
- Suivi de la gestion des moyens et projets informatiques ;
- Gestion des immeubles, de la sécurité des biens et hommes, du matériel et du parc de véhicules.

Penda Sall N'Diaye

- Elaboration et mise en oeuvre de la politique d'action sanitaire et sociale ;
- Mise en oeuvre des dispositions législatives et réglementaires relatives au contrôle médical et dentaire ;
- Mise en oeuvre de la politique régionale et institutionnelle de santé et des actions de gestion du risque et de prévention ;
- Amélioration de l'accès aux soins dans les territoires ruraux et lutte contre le non-recours en santé ;
- Mise en oeuvre de la politique santé sécurité au travail ;
- Elaboration du programme mal-être en agriculture en collaboration avec les services de l'Etat.





Votre équipe de direction



Yannick Le Goff
Directeur général
à compter du 1er janvier 2023



Sabine Hébert
Directrice adjointe
Direction de la protection sociale
et des ressources humaines



Marie Garnavault
Sous-directrice
Direction de l'animation sur les territoires
et de l'offre de services



Rodny Louis-Marie
Directeur comptable et financier
Direction comptable, financière,
pilotage logistique et informatique



Penda Sall-N'Diaye
Sous-directrice
Direction de la Santé Sécurité au Travail,
de l'Action Sanitaire et Sociale
et du Contrôle médical et dentaire



Anne Boutry
Attachée de direction
RSSE et offres aux entreprises



Nicolas Martin
Délégué de la direction
comptable et financière

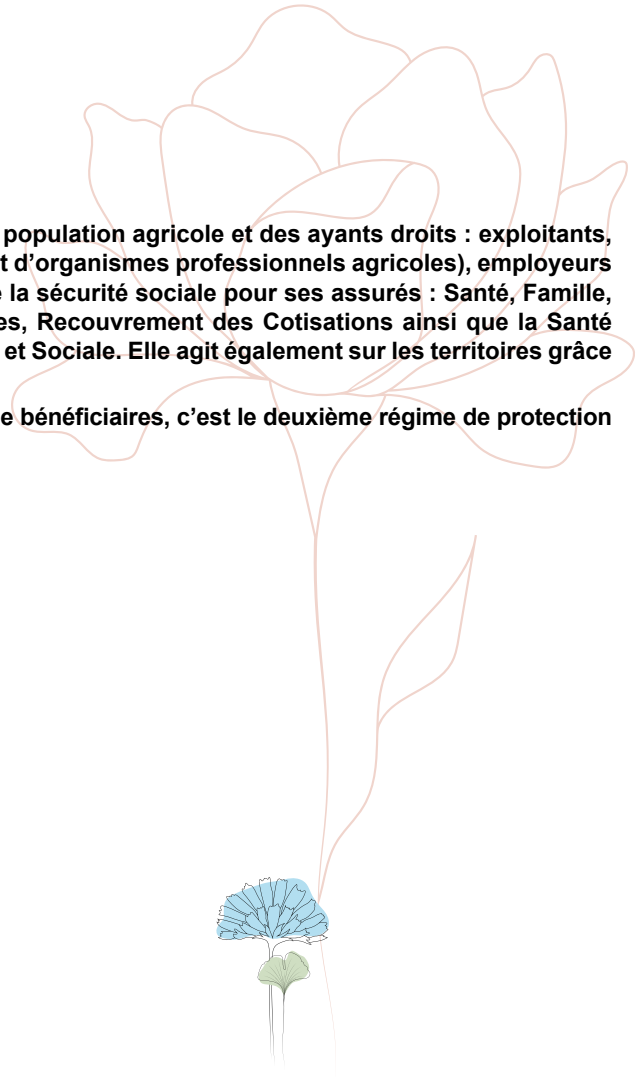


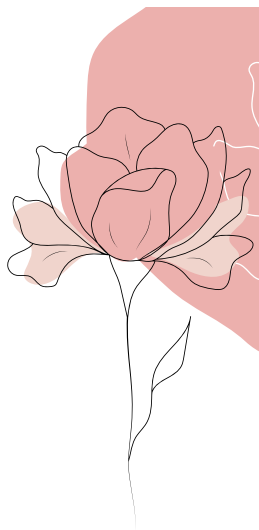
Julie Hilario-Leganes
Attachée de direction
Protection Sociale

Ses missions

La MSA assure la couverture sociale de l'ensemble de la population agricole et des ayants droits : exploitants, salariés (d'exploitations, d'entreprises, de coopératives et d'organismes professionnels agricoles), employeurs de main-d'œuvre. Elle couvre la totalité des domaines de la sécurité sociale pour ses assurés : Santé, Famille, Retraite, Accidents du Travail / Maladies Professionnelles, Recouvrement des Cotisations ainsi que la Santé Sécurité au Travail, le Contrôle Médical, l'Action Sanitaire et Sociale. Elle agit également sur les territoires grâce à son réseau d'élus.

Avec 26,9 milliards de prestations versées à 5,3 millions de bénéficiaires, c'est le deuxième régime de protection sociale en France.

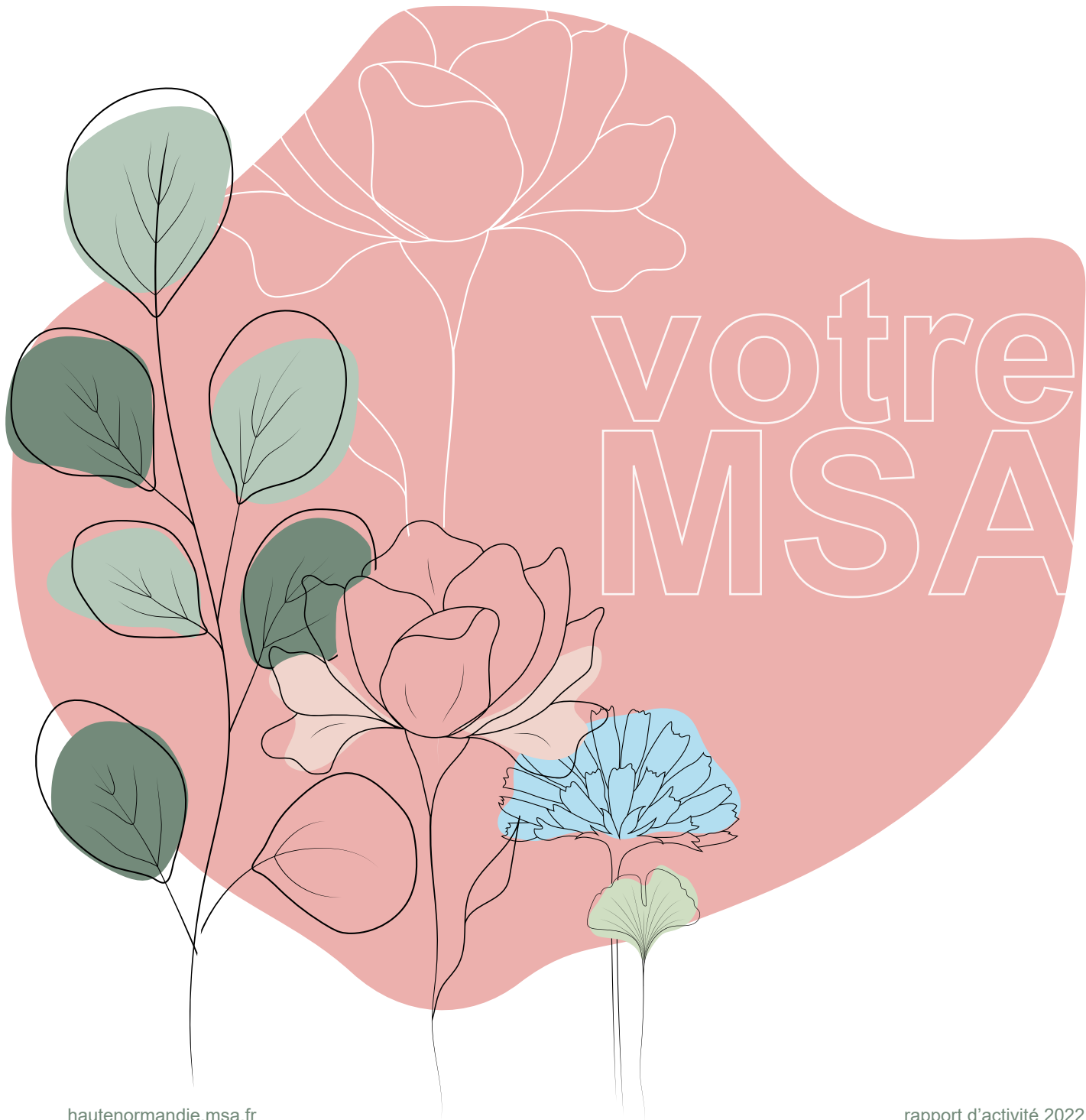




Votre MSA au sein du réseau







votre MSA



c'est

**262 salariés au service des populations agricoles
dont 48 que vous pouvez rencontrer sur les territoires**

16 travailleurs sociaux,
6 conseillers en protection sociale et animateurs de la vie mutualiste,
5 contrôleurs,
3 médecins du travail,
5 médecins conseil et 1 dentiste conseil,
7 conseillers en prévention des risques professionnels,
5 infirmières en santé au travail

**445 délégués élus à votre écoute,
répartis sur l'ensemble du territoire.**

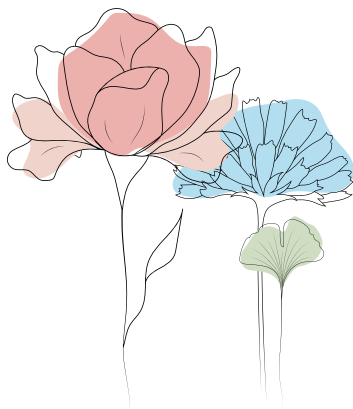
votre MSA



protège

128 119 ressortissants

dont 38 409 non-salariés



votre MSA

Les cotisations et les prestations

229,4 millions d'euros de cotisations techniques émises
509 millions d'euros de prestations versées

Soit en 2022, pour **1€** de cotisations, **2€20** de prestations versées



- 55,33 % de cotisations salariés
- 44,67 % de cotisations non-salariés

- Retraite : 66,93 %
- Santé : 25,21 %
- Famille : 3,87 %
- Accident du travail : 3,06 %
- Autres (veuvage - invalidité - décès - ASS) : 0,93 %

votre MSA

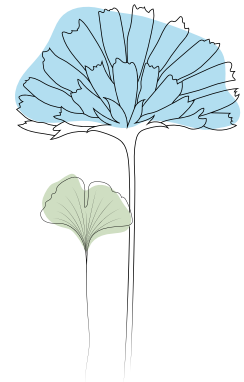
La gestion

**738,5 millions d'euros de flux financiers gérés (cotisations et prestations)
19,5 millions d'euros de charges de gestion**

Soit en 2022, pour **1 €** géré, **0,03 €** de frais de gestion

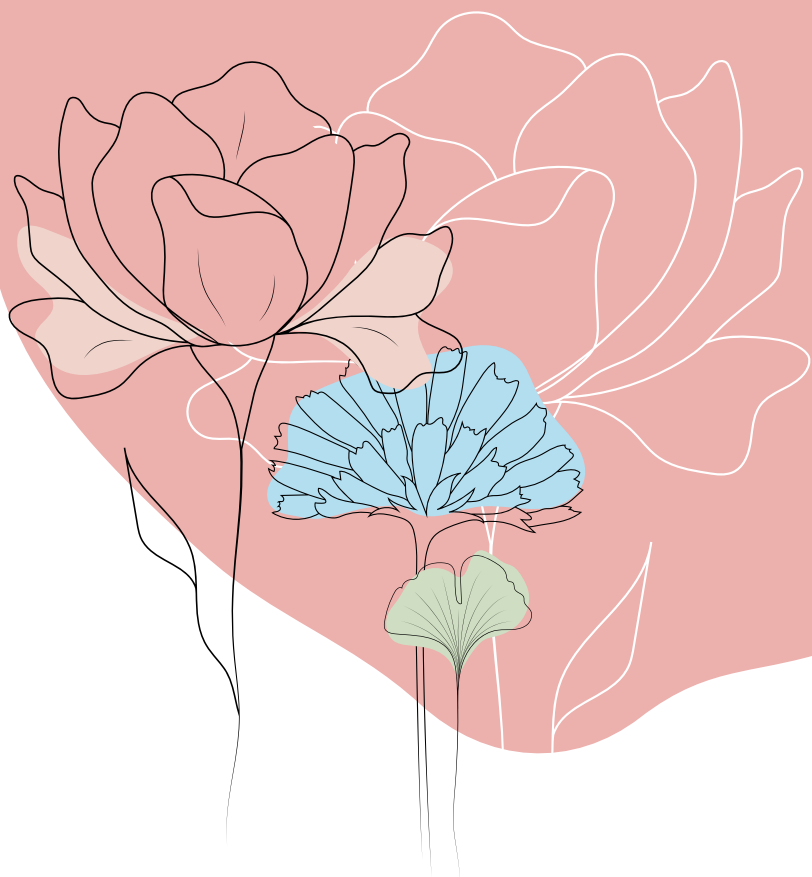


- Personnel : 65,28 %
- Impôts et taxes : 7,49 %
- Achats et autres charges externes : 10,33 %
- Gestion courante : 12,59 %
- Dotations aux amortissements et aux provisions : 4,32 %





l'essentiel



l'essentiel

Les prestations santé

Le service santé gère

- l'ensemble de l'assurance maladie des adhérents pour les risques maladie, maternité/paternité et capital décès,
- l'ouverture et la continuité des droits santé,
- le remboursement des frais de santé et prestations en espèces, indemnités journalières, allocation de remplacement, capital décès,
- sur délégation de partenaires, la gestion de la complémentaire de frais de santé (Mutualia, Agrica, Pacifica, Humanis) et la prévoyance santé (Agrica).

Chiffres clés

- 51 794 feuilles de soin reçues,
- 10 123 arrêts de travail reçus (initiaux + prolongation),
- 5 660 mutations traitées,
- 1 686 133 factures émises par les professionnels de santé.

Nouveautés législatives 2022 :

- janvier : ouverture du versement du capital décès aux proches des non-salariés agricoles,
- mai : fusion des avis d'arrêt de travail maladie et accident du travail-maladie professionnelle sur un même support.

**Le montant des prestations versées
aux salariés s'élève à 67,8 M€ et aux non-salariés à 60,6 M€
37 797 bénéficiaires salariés et 25 252 non-salariés**



l'essentiel

La famille

La MSA accompagne les familles par le versement de prestations dans l'éducation des enfants, l'obtention d'un logement et d'un cadre de vie décent, mais aussi en les aidant lors de situations de précarité et de handicap.

Face à la forte inflation de l'année 2022, le versement de la «prime inflation» en janvier et celui de la «prime de rentrée» en septembre ont été des opérations importantes pour aider les familles à surmonter leurs difficultés financières.

Minimas sociaux

La lutte contre les exclusions est l'une des activités prioritaires du service famille.

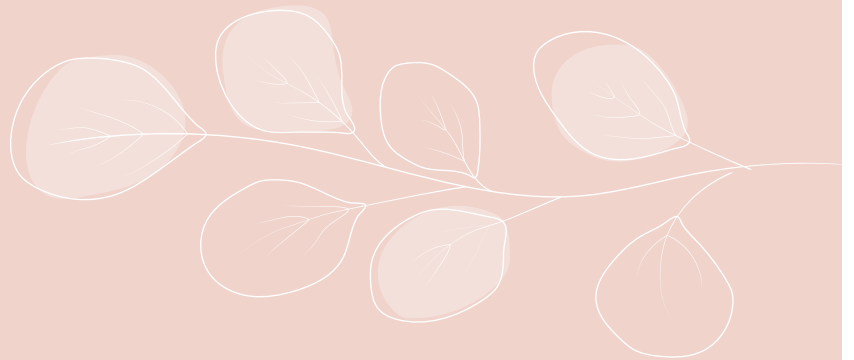
Cela se traduit par :

- le versement du Revenu de solidarité active (RSA) à 537 allocataires,
- l'attribution de la prime d'activité à 4 065 adhérents pour soutenir leur pouvoir d'achat,
- le versement de l'Allocation adulte handicapé (AAH) à 547 personnes souffrant d'un handicap et ayant de faibles ressources.

Instrument de lutte contre la pauvreté, le RSA et l'AAH apportent un revenu minimum aux adhérents du régime agricole. L'objectif : créer les conditions favorables à l'autonomie, à l'insertion et au retour à l'emploi.

**Le montant des prestations versées
aux salariés s'élève à 14 M€ et aux non-salariés à 5,7 M€**

5 703 bénéficiaires salariés et 2 162 non-salariés



l'essentiel

La retraite

Le service Retraite est chargé du calcul et du versement de la retraite.

L'année 2022 est marquée par deux actions :

- la réorganisation du service avec des pôles de production spécialisée pour accentuer la performance,
- la mise en application de la Loi Chassaigne 1 et 2 qui a pour but d'augmenter les pensions des chefs d'exploitation, conjoints et aidants familiaux. 7 193 adhérents ont bénéficié d'une majoration du montant de leur retraite entre 68,70€ et 109,80 €.

Le service de l'allocation de solidarité aux personnes âgées (SASPA / ASPA)

La qualité de service, c'est aussi veiller à l'accès de tous les adhérents à leurs droits sociaux. La MSA contribue à la lutte contre le non-recours aux droits grâce à une meilleure identification des retraités économiquement précaires, éligibles à l'Allocation de Solidarité aux Personnes Âgées. En 2022, 96 % des dossiers SASPA et 92 % des dossiers ASPA ont été traités en moins de 4 mois.

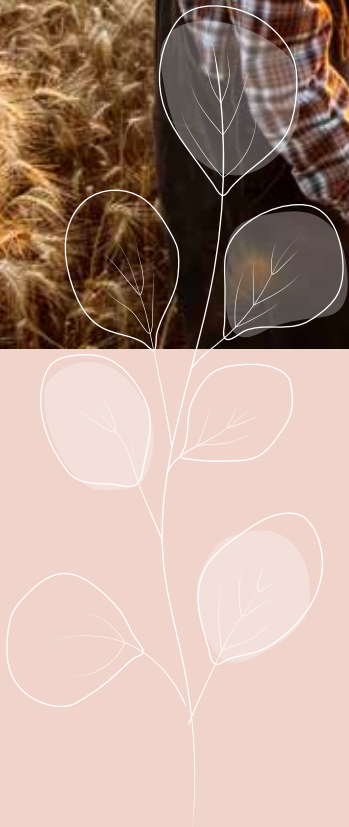
57 895 retraités salariés et 24 090 retraités non-salariés

**Le montant des prestations versées aux salariés s'élève à 166,8 M€
et aux non-salariés à 173,9 M€**

Invalidité : 147 bénéficiaires AMEXA* et 524 bénéficiaires ASA*

* AMEXA : assurance maladie des exploitants agricoles

* ASA : assurances sociales agricoles



l'essentiel

Le contrôle médical et dentaire

La MSA exerce un contrôle médical qui porte sur tous les éléments d'ordre médical. Le service contrôle médical intervient sur l'attribution et le service de l'ensemble des prestations de l'assurance maladie, maternité et invalidité, accidents du travail et maladies professionnelles.

Le service du contrôle médical et dentaire intervient également sur :

- les programmes d'accompagnement des patients atteints de maladies chroniques,
- la mise en oeuvre des programmes de prévention et des instants santé,
- les actions visant à favoriser la coordination et l'organisation des soins en milieu rural.

Il apporte une expertise médicale lors de l'instruction des dossiers de recours contre tiers et participe aux cellules pluridisciplinaires.

L'organisation des soins

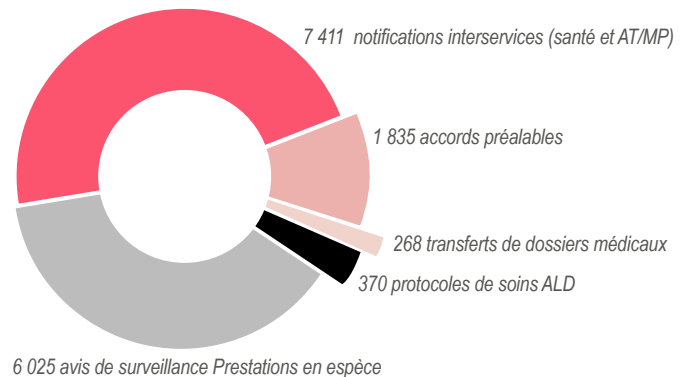
Sur le domaine de l'organisation des soins, la MSA Haute-Normandie est partie prenante des ateliers santé organisés dans le cadre du Conseil national de la refondation (CNR), à Dieppe et aux Andelys. Son rôle a été de faciliter les échanges lors des débats, de valoriser les actions menées par la MSA, et de participer aux travaux sur les thématiques retenues (prévention, éducation à la santé, etc.).

La synthèse régionale du CNR santé par territoire est disponible sur le site de l'Agence régionale de santé (ARS).

Bilans bucco-dentaires

6 553 assurés ont reçu une invitation pour un bilan bucco-dentaire.

Dossiers traités par le contrôle médical



15 909 contrôles qui ont abouti à 602 convocations

Pour le recours contre tiers, 161 expertises médicales ont été apportées



l'essentiel

La prévention santé

Dans un contexte de désertification médicale prégnant, la prévention santé est une priorité. La MSA Haute-Normandie propose à ses assurés une offre diversifiée et adaptée aux besoins à chaque étape de la vie.

Agir en faveur de l'équilibre nutritionnel

Dès la classe de 4e, la MSA Haute-Normandie propose aux élèves des établissements d'enseignement agricole ses «**Modules nutrition santé adolescents**». En 2022, 352 jeunes ont bénéficié de ces modules animés par des diététiciennes.

Protéger les enfants des cancers induits par les papillomavirus humains (HPV)

Chaque année, en France, 6 300 nouveaux cas de cancers sont attribuables aux infections liées aux HPV.

Depuis le 1er janvier 2021, la vaccination contre les HPV est recommandée et étendue aux garçons de 11 à 14 ans, avec un rattrapage possible chez les adolescents et les jeunes hommes de 15 à 19 ans révolus.

Pour s'inscrire dans cette dynamique, la MSA Haute-Normandie et l'ensemble des acteurs de santé du territoire ont décidé de renforcer l'action départementale initiée en 2019 en Seine-Maritime, en renouvelant dès 2022 leur engagement : **offrir à toutes les familles la possibilité de recourir au vaccin HPV pour les jeunes filles et les jeunes garçons de 11 à 19 ans révolus sans reste à charge.**

Les examens de santé pour les non consommateurs de soins

Instants santé 2022

En 2022, 7 campagnes d'examens de prévention et 27 séances ont été organisées pour :

- 2 530 assurés invités aux Instants santé,
- 1 600 « 16-25 ans » aux Instants santé jeunes,
- 154 retraités invités à un rendez-vous prévention.

Ce dispositif s'adresse aux jeunes retraités les plus vulnérables et les plus éloignés du parcours de soins, afin de les aider à renforcer les facteurs protecteurs et à réduire les facteurs de risque de dépendance.



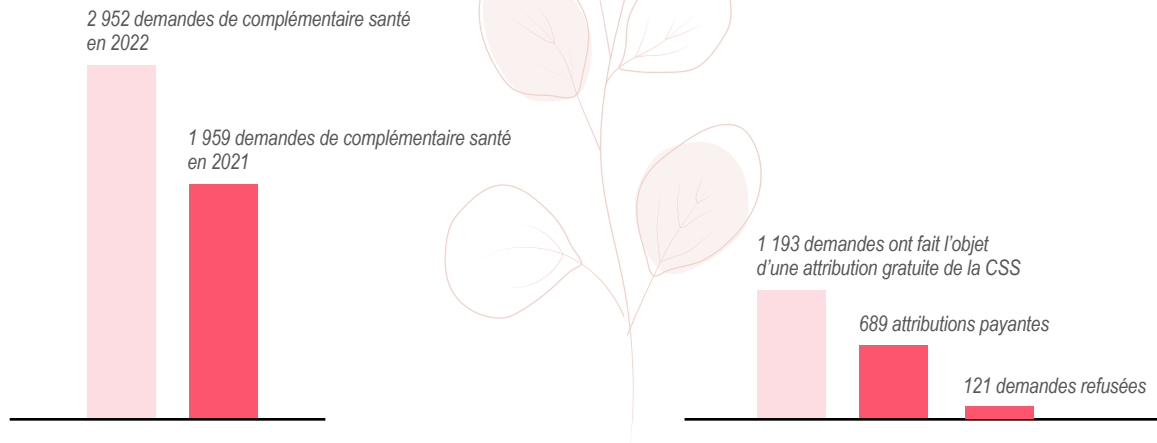
l'essentiel

La complémentaire santé solidaire

La complémentaire santé solidaire (CSS) est un dispositif essentiel pour faciliter l'accès aux soins des personnes les plus fragiles, disposant de faibles ressources.

Depuis 2022, l'attribution peut être automatique pour les allocataires du RSA et les bénéficiaires de l'ASPA*.

Le délai de traitement des demandes de CSS en 2022 est de 16 jours.



* ASPA : Allocation de solidarité aux personnes âgées

Les accidents du travail et maladies professionnelles

La MSA Haute-Normandie verse des prestations au titre du risque professionnel. Elle prend en charge le volet réparation, c'est-à-dire qu'elle reconnaît la matérialité du risque professionnel, et l'indemnise.

Le délai moyen de règlement des indemnités journalières accident du travail-maladie professionnelle est de 40 jours pour les salariés et de 10,6 jours pour les exploitants (ATEXA).

**Le montant des prestations versées aux salariés s'élève à 13,2 M€
et aux non-salariés à 2,3 M€**

**1 541 déclarations d'accidents du travail instruites
dont 232 déclarations pour les non-salariés**

**121 demandes de reconnaissance
de maladies professionnelles déclarées
dont 37 demandes pour les non-salariés**

l'essentiel

Le contrôle externe et la lutte contre la fraude

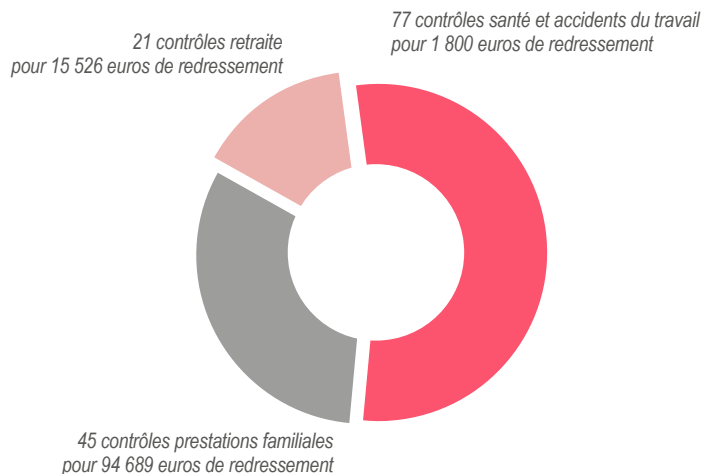
Le contrôle externe

La fonction de contrôle constitue une des missions obligatoires des Caisses de MSA.

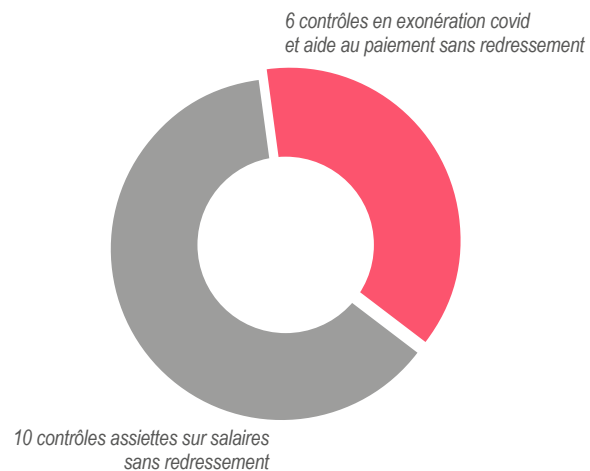
Cette mission est exercée par des agents de contrôle exerçant leur activité dans un cadre juridique précis. Il s'agit de vérifier l'exactitude des informations données, des informations sur lesquelles reposent l'attribution de certaines prestations ou encore le calcul des cotisations afin de s'assurer qu'elles correspondent bien à la réalité et qu'ainsi tous les adhérents respectent leurs obligations légales et réglementaires.

Les contrôleurs de la MSA Haute-Normandie participent également aux actions «Journée Action Day» en partenariat avec l'ensemble des organismes de sécurité sociale pour lutter contre le travail illégal.

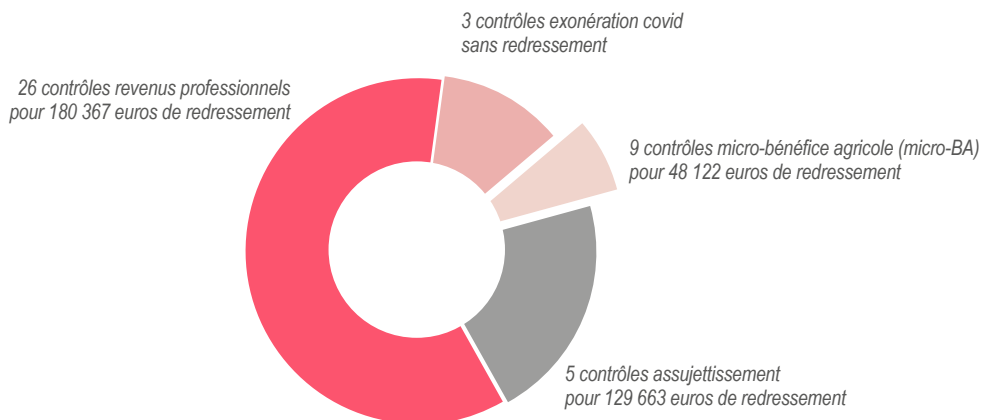
Contrôles en prestations



Contrôle en cotisations sur salaire



Contrôle en cotisations non-salariés



l'essentiel

Le contrôle externe et la lutte contre la fraude

La lutte contre la fraude

2 évènements majeurs ont marqué l'activité de la lutte contre la fraude en 2022 :

- une action inter-régimes sur plusieurs centres d'ophtalmologie qui a permis d'identifier des pratiques frauduleuses de tarification. Le préjudice est estimé à 89 199,99 €,
- une action menée entre la gestion du risque et la lutte contre la fraude de la MSA de Haute-Normandie sur 1 professionnel de santé (taxi). Les anomalies constatées engendrent un préjudice estimé à 89 578,23 €.

Le travail dissimulé

Des actions ont été réalisées en collaboration avec des partenaires :

- 4 actions «Journée action day» et un procès verbal de travail dissimulé,
- un contrôle sur un marché en collaboration avec la DEETS* et la DDPP*, 8 entreprises ont été contrôlées,
- 2 procès verbaux de travail dissimulé en collaboration avec la DEETS*,
- 7 participations au Codaf restreint.

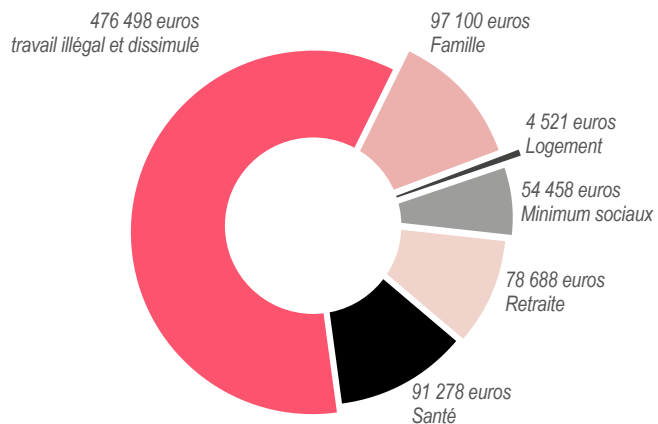
Le total du redressement sur le travail dissimulé est de 334 628 €.

*DEETS : direction de l'économie, de l'emploi, du travail et des solidarités

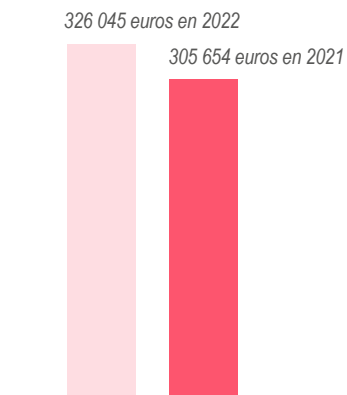
*DDPP : direction départementale de la protection des populations

*CODAF : comité opérationnel départemental anti-fraude

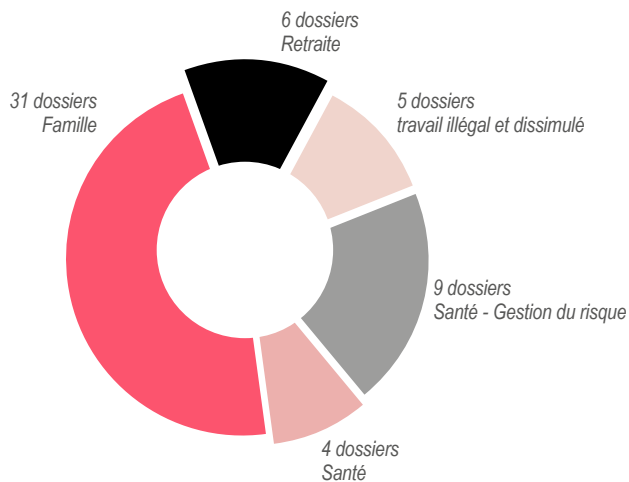
Préjudices subis et évités en 2022



Montant total des préjudices subis et évités toutes prestations confondues



Nombre de dossiers présentés aux comités de lutte contre la fraude



Les aides exceptionnelles et prises en charge de cotisations

La MSA accompagne les chefs d'exploitation qui rencontrent des difficultés pour le paiement de leurs cotisations sociales ou lorsqu'ils sont victimes de sinistres.

En 2022, 2 enveloppes successives de prises en charge de cotisations AGRIDIFF ont permis d'attribuer un montant global de 446 000 €.

Ces enveloppes ont été réparties sur 366 bénéficiaires, avec une modulation du montant de prise en charge de 1 000€ à 2 500€.

La MSA a également soutenu les exploitants et employeurs de main-d'œuvre, victimes de l'épisode de gel 2021 ou de la crise porcine.

Ces derniers ont bénéficié d'une prise en charge d'une partie de leurs cotisations.



l'essentiel

Le recours contre tiers

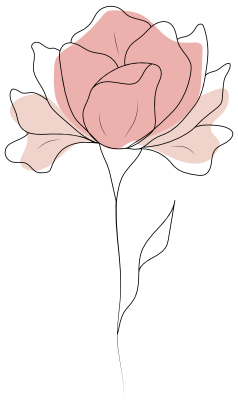
Le recours contre tiers est une démarche obligatoire pourtant peu connue qui permet de récupérer auprès du responsable d'un accident ou auprès de son assureur les dépenses de santé engagées.

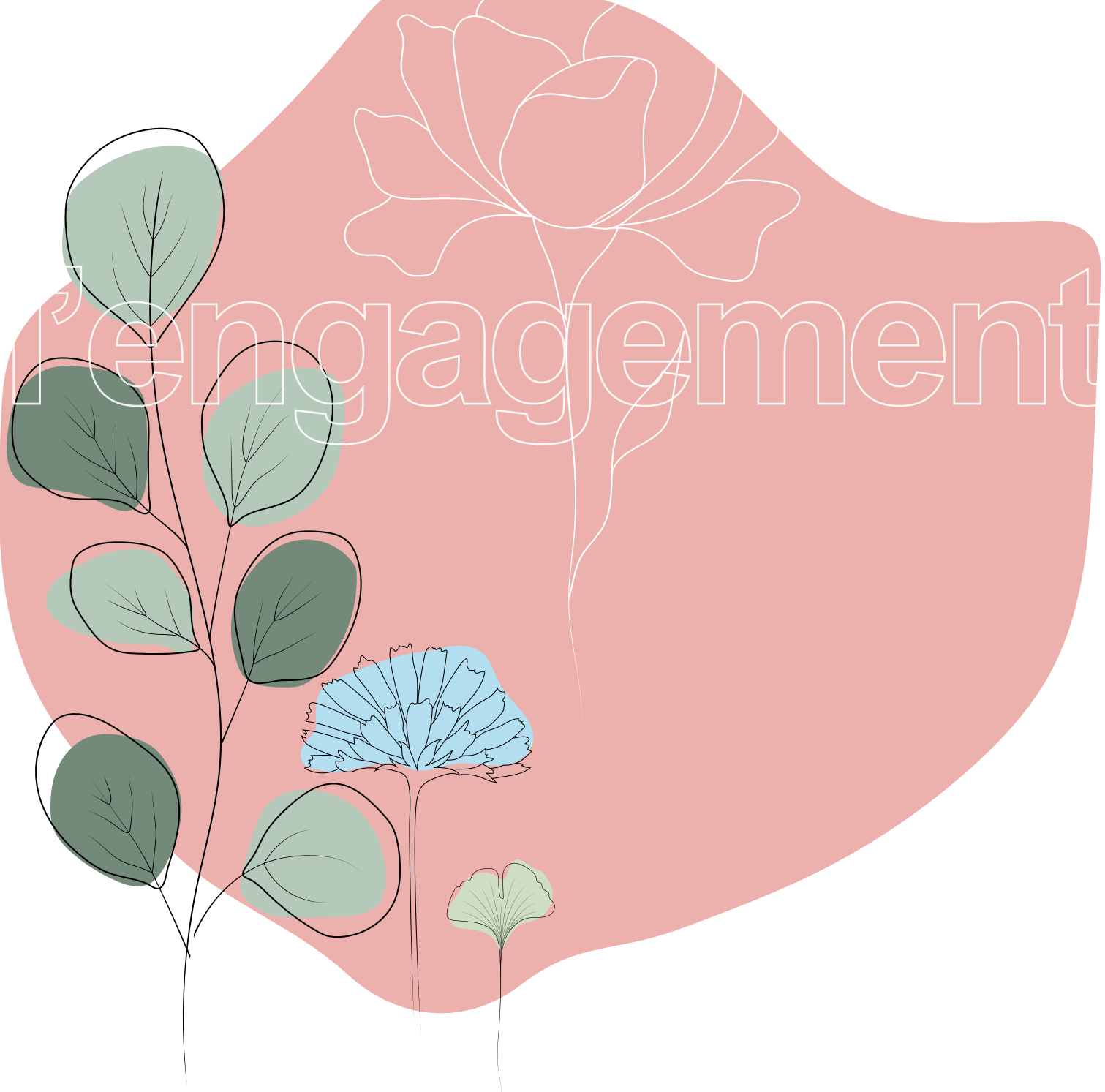
La MSA Haute-Normandie est gestionnaire des actions de recours contre tiers pour 8 MSA.



En 2022, la MSA a recouvré 7 843 641 € pour la région Centre Nord







l'engagement

La maîtrise des risques

Le contrôle interne

Le dispositif de contrôle interne repose sur deux axes : la vérification comptable et les actions de contrôle interne. 1 938 contrôles ont été effectués par la MSA Haute-Normandie.

En outre, un audit Institutionnel du dispositif de contrôle interne en octobre 2021 a permis l'élaboration d'un plan d'actions en 2022.

La vérification comptable

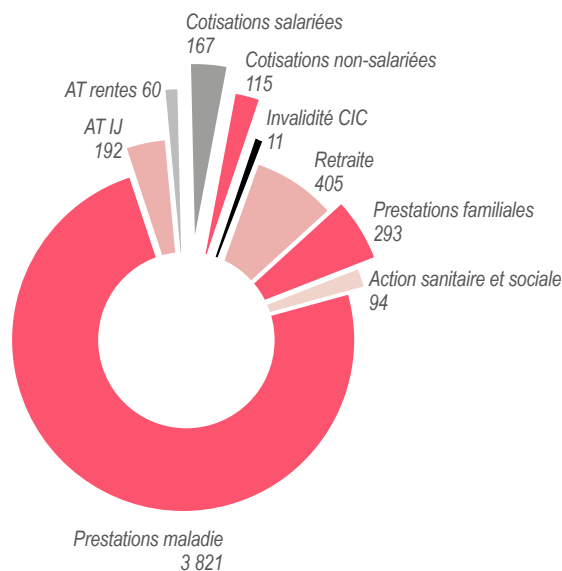
Les directeurs comptables et financiers des MSA réalisent annuellement la vérification d'un quota minimum de dossiers sur les prestations versées et les cotisations recouvrées par leurs organismes d'appartenance.

Les principes généraux et les modalités de vérification à retenir pour chaque exercice (domaines, quotas, typologie des contrôles...) sont adressés chaque année aux caisses par la caisse centrale de MSA. Un audit a été réalisé en 2022 sur le binôme MSA Haute-Normandie (législations santé et indemnités journalières accidents du travail) et MSA Côtes Normandes (législation famille).

Cet audit s'est déroulé au cours du dernier trimestre.

Avec un score de plus de 97,1 %, les résultats obtenus sont encourageants et ont débouché sur de nouvelles pistes d'amélioration des process internes et de travail en transversalité.

5 128 dossiers vérifiés

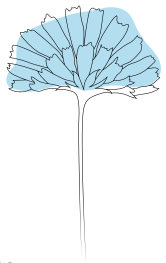


La comptabilité



La validation des comptes

Les comptes 2022 de la Haute-Normandie ont été approuvés sans observation. La validation est le fruit d'un travail collectif en étroite collaboration entre la Direction comptable financière et l'ensemble des secteurs des MSA Haute-Normandie et Côtes Normandes.



A stylized floral illustration featuring a large, light blue, irregularly shaped background element. The illustration includes a pink rose, several green leaves, and a smaller green flower. The text "le plus encore" is written in a white, outlined, sans-serif font across the blue background.

le plus
encore

le plus encore

L'animation des territoires et la vie mutualiste

Une année riche en actions

Au total 128 actions ont été menées sur les territoires ruraux dans des domaines aussi variés que la santé, la prévention, la retraite, la dépendance, l'accompagnement numérique, le handicap et la solidarité.

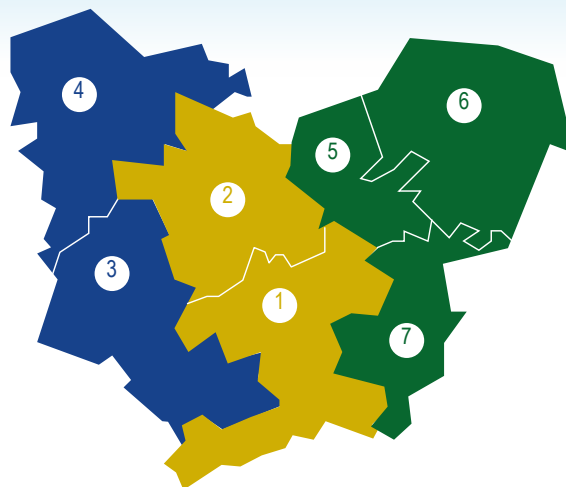
L'ASEPT*, la CARSAT* et les jeunes agriculteurs ont été des partenaires privilégiés pour plusieurs d'entre-elles.

322 élus ont participé activement à leur réalisation.

*ASEPT : Association santé éducation et prévention sur les territoires

* CARSAT : Caisse d'assurance retraite et de santé au travail

Les conseillers animateurs sur le territoire



Responsable
de la coordination
des territoires
Julien Quibel



Seine-Maritime - Territoire Centre
Conseillère animatrice de territoire

Marine Moreau
moreau.marine@hautenormandie.msa.fr

Seine-Maritime - Territoire Ouest
Conseiller animateur de territoire
Frédéric Guerrier
guerrier.frederic@hautenormandie.msa.fr

Seine-Maritime - Territoire Est
Conseillère animatrice de territoire
Florence Duvinage
duvinage.florence@hautenormandie.msa.fr



Eure - Territoire Centre
Conseillère animatrice de territoire

Aude De Kat
dekat.aude@hautenormandie.msa.fr

Eure - Territoire Ouest
Conseillère animatrice de territoire
Marie-José Sieurin
sieurin.marie-jose@hautenormandie.msa.fr

Eure - Territoire Est
Conseillère animatrice de territoire
Natacha Vallée
vallee.natacha@hautenormandie.msa.fr

focus

Croquons nos terroirs 2 évènements autour de l'alimentation

«Le grand goûter» et «Le bar à soupes» en octobre à Bernay et Tôtes

Deux évènements pour mobiliser les populations rurales autour d'un thème commun : l'alimentation. 22 élus se sont mobilisés pour organiser ces actions qui ont réuni 75 participants. Un moment phare pour sensibiliser le grand public aux enjeux de la souveraineté alimentaire.

Cette thématique a aussi été utilisée pour le fil conducteur de l'Assemblée générale en 2022.



le plus encore

L'accueil et le centre de contacts

Les missions du centre de contact

Pour les adhérents de Haute-Normandie et des Côtes Normandes

- la gestion des appels entrants pour les prestations santé famille et retraite,
- la réponse aux messages Internet relatifs à leurs dossiers santé, famille et retraite,
- des campagnes d'appels sortants.

Pour les adhérents de Haute-Normandie :

- les rendez-vous téléphoniques,
- la prise de rendez-vous des conseillers-animateurs sur le territoire,
- l'accueil physique sur Bois Guillaume, Evreux et dans les 7 centres extérieurs + un Espace France Service à Londinières
- l'accueil physique en rendez-vous : rendez-vous prestations, entretiens info-retraite.

Pour les ressortissants du régime spécial RATP

- centre de contact santé et assistance internet

Dans le cadre d'une convention passée avec la RATP, la MSA Haute-Normandie assure, depuis le 1er janvier 2019, la réponse téléphonique et l'accueil digital pour les ressortissants du régime spécial RATP.

En 2022, 45 953 appels ont été reçus soit plus de 94 % d'appels aboutis et 13 089 messages ont été traités.

L'organisation de l'activité téléphonique

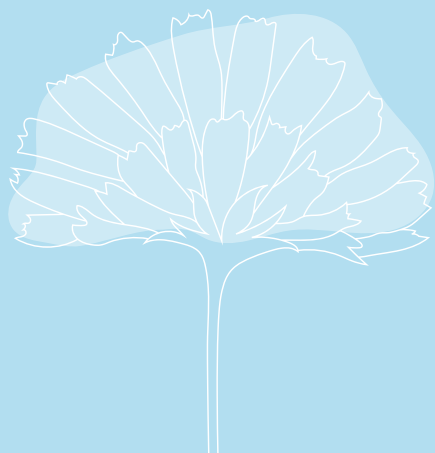
Les appels entrants sont reçus de 8 heures 30 à 12 heures 30.

L'adhérent a le choix d'opter pour le rappel téléphonique l'après-midi sur la tranche horaire de son choix ou de rester en file d'attente.

Le temps d'attente maximum avant dissuasion est de 20 minutes. 100 % des rappels sont effectués l'après-midi de 13 heures 30 à 16 heures 30.

Quelques chiffres

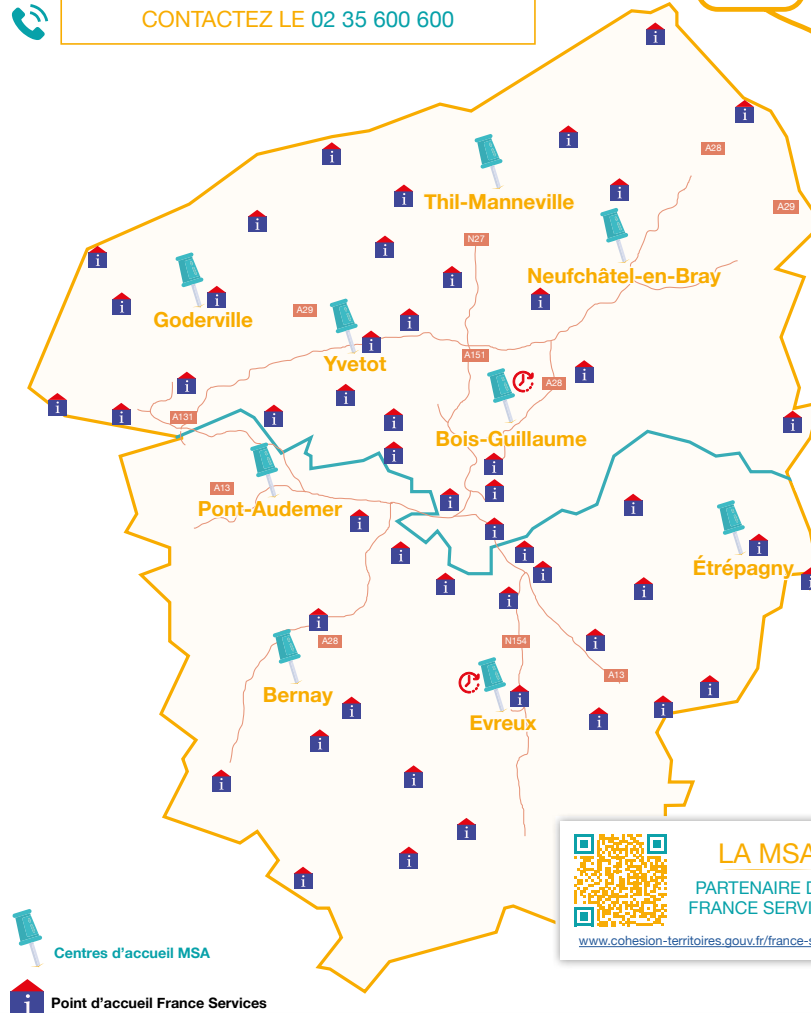
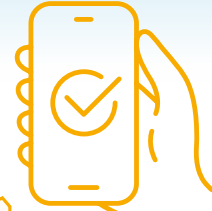
- 222 457 appels reçus soit en moyenne 1 000 par jour,
- 39 074 rappels effectués l'après-midi sur le créneau horaire demandé,
- 59 209 messages Internet reçus soit une moyenne de 300 par jour,
- 87,08 % des messages Internet ont reçu une réponse sous 48 heures,
- 886 rendez-vous prestations,
- 531 entretiens information retraite.



L'ACCUEIL MSA SUR RENDEZ-VOUS

DEMANDEZ UN RENDEZ-VOUS

✉ PAR MESSAGE SUR « MON ESPACE PRIVE »
OU
☎ CONTACTEZ LE 02 35 600 600



 Horaires d'ouverture des sites de Bois-Guillaume et d'Evreux
de 8 h 30 à 12 h 30 et de 13 h 30 à 17 h 00 (16 h 30 le vendredi)



L'ACCUEIL MSA SUR RENDEZ-VOUS

La MSA Haute-Normandie
vous propose
4 modes d'échange
Selon vos besoins !

1 • Un espace privé sur internet

Pour déclarer ou recevoir une attestation de paiement,
un relevé de carrière, demander un imprimé MSA...

Inscrivez-vous sur hautenormandie.msa.fr

2 • Un centre de contacts

Vous avez consulté notre site web
mais votre dossier nécessite l'aide d'un téléconseiller...




Composez le 02 35 600 600

ou laissez nous votre numéro de téléphone : nous vous
rappelons dans un délai maximum de 24 heures.



Vous êtes employeur de main-d'oeuvre ou exploitant
agricole, vous avez une question concernant la gestion
de votre entreprise,

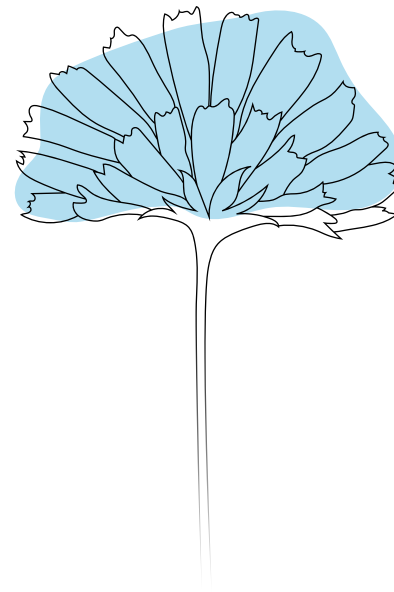
Composez le 02 35 920 920

3 • Un rendez-vous en agence

-  Vous créez une entreprise, vous préparez votre dossier
ou demandez des prestations,
-  Votre dossier nécessite un rendez-vous
avec un conseiller...
-  Votre dossier nécessite un rendez-vous
avec un travailleur social...

4 • Un accueil dans une France services

-  Vous serez informé et guidé
-  Vous serez accompagné pour toutes les
démarches en ligne



Pour tous vos envois de courrier

une seule adresse :
MSA Haute-Normandie
32, rue Georges Politzer
27036 Evreux Cedex

le plus encore

L'action sanitaire et sociale

L'action sanitaire et sociale de la MSA couvre l'ensemble des périodes de la vie en accompagnant les situations de fragilité et les événements de la vie.

Avec une approche plurielle, l'action sociale intervient directement sur le territoire de vie des ressortissants.

Accueil du jeune enfant

La MSA Haute-Normandie contribue au financement des modes de garde collectifs à destination des jeunes enfants.

602 000 € ont été versés en 2022 à l'ensemble des structures de l'Eure et de Seine-Maritime, permettant un accueil inconditionnel des jeunes enfants du régime agricole, quel que soit leur territoire de vie.

Insertion par l'activité économique

Dans le cadre du programme Inclusion et Ruralité, la MSA Haute-Normandie a soutenu la création de 3 structures d'Insertion par l'Activité Economique, à Bernay dans l'Eure et Gournay-en-Bray en Seine-Maritime.

Ces structures ont déjà accueilli une trentaine de salariés en insertion, qui pour la plupart intègrent le régime agricole pour la première fois.

La MSA mobilise son guichet unique pour accompagner au mieux les structures et leurs salariés : accès aux droits, prévention santé, prévention des risques professionnels, etc.

Carpe Diem

Souffler pour mieux vivre. L'action Carpe Diem a été créée par les travailleurs sociaux de la MSA Haute-Normandie, afin de soutenir les adhérents en situation de mal-être, notamment impactés par la crise du COVID. Cette action collective s'appuie sur l'intervention de sophrologues sur plusieurs séances. L'action a été retenue dans le cadre de l'appel à projet national de prévention du mal-être et a été valorisée lors du salon de l'agriculture sur MSA TV.

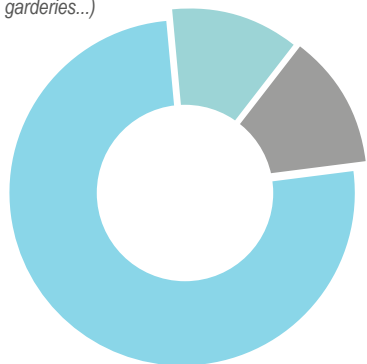
**En 2022, 7 061 interventions individuelles réalisées,
650 alertes sociales traitées,
10 sites de distribution de paniers solidaires,
7 actions collectives et 3 séjours**

L'action sanitaire et sociale de la MSA intègre des prestations financières ajustées au besoin des assurés selon des critères d'éligibilité.

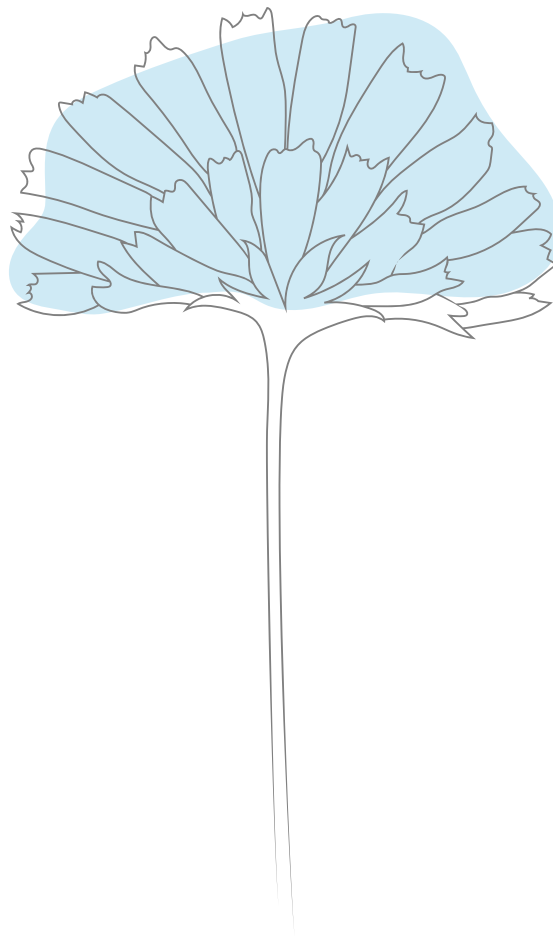
Répartition des prestations extralégales par public

2 175 000 euros pour la famille
dont 602 000 euros pour l'accueil
des jeunes enfants
(crèches, garderies...)

364 000 euros pour la santé
dont 103 000 euros pour le répit des actifs
et le remplacement des agriculteurs



349 000 euros pour les retraités
dont 220 000 euros pour le maintien à domicile
(aide ménagère, adaptation de l'habitat...)



**Les dépenses en prestations extralégales
représentent 1 961 750 euros,
celles dédiées aux missions publiques 927 035 euros.**



Remi Andrzejewski
Responsable
de l'action sanitaire et sociale



Valérie Gouysse,
Responsable du
service interventions
sociales



Claire Silva, Travailleur social
silva.claire@hautenormandie.msa.fr

Ophélie Lepaisant, Travailleur social
lepaisant.ophelie@hautenormandie.msa.fr

Céline Quartier, Travailleur social
quartier.celine@hautenormandie.msa.fr

Aurélie Mare, Travailleur social
mare.aurelie@hautenormandie.msa.fr

Cécile Houdeville, Travailleur social
houdeville.cecile@hautenormandie.msa.fr

Véronique Brégeon, Travailleur social
bregeon.veronique@hautenormandie.msa.fr

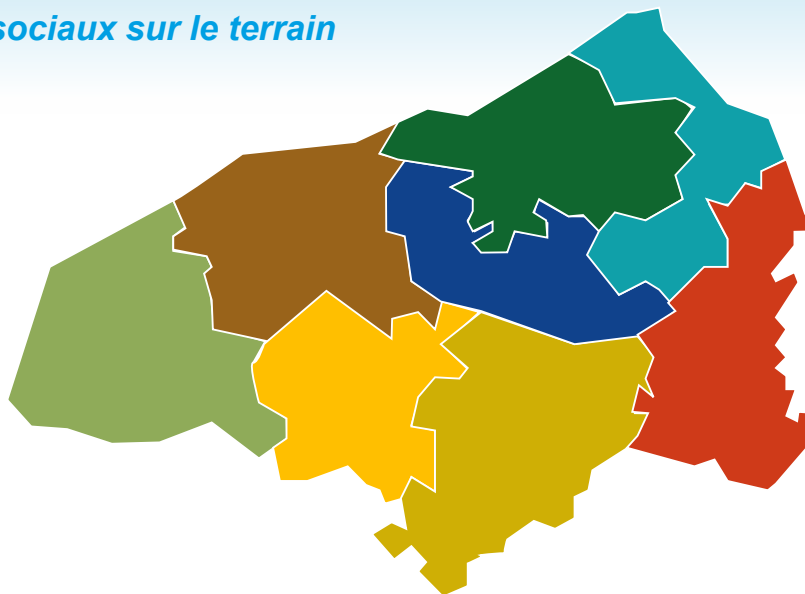
Territoire pris en charge par 4 travailleurs sociaux
aléatoirement



Samia laichouchen
Chargée de mission



Les travailleurs sociaux sur le terrain



Sarah Gaspar, Travailleur social
gaspar.sarah@hautenormandie.msa.fr

Audrey Prin, Travailleur social
prin.audrey@hautenormandie.msa.fr

Céline Poret, Travailleur social
poret.celine@hautenormandie.msa.fr

Anne-Charlotte Aligny, Travailleur social
aligny.anne-charlotte@hautenormandie.msa.fr

Julie Lévêque, Travailleur social
leveque.julie@hautenormandie.msa.fr

Cécile Lebesne, Travailleur social
lebesne.cecile@hautenormandie.msa.fr

Céline Carnet, Travailleur social
carnet.celine@hautenormandie.msa.fr

Catherine Flamant, Travailleur social
flamant.catherine@hautenormandie.msa.fr

focus

La prévention du mal-être agricole

Pour prévenir de façon coordonnée les situations de détresse au sein de la population agricole (exploitants et salariés de la production), le ministère de l'agriculture a annoncé en novembre 2021, le déploiement d'un programme national. La MSA, en qualité de co-coordinatrice départementale, participe pleinement au déploiement du programme sur les deux départements en collaboration avec les directions départementales et les structures d'accompagnement du territoire.

Pour assurer cette nouvelle mission, de coordination de la prévention du mal-être agricole, une référente «prévention du mal-être» a été recrutée en septembre 2022.

Les Préfets de la Seine-Maritime et de l'Eure ont installé les instances plénières au cours du second semestre 2022 et cinq pistes prioritaires ont été définies pour l'année 2023.

Ces pistes d'actions prioritaires vont guider les travaux des comités techniques à savoir :

- la visibilité des dispositifs,
- la prévention du suicide,
- le déploiement du réseau sentinelles sur le territoire,
- le suivi des personnes fragilisées,
- la valorisation/reconnaissance du métier d'agriculteur.

Géraldine Béchu, référente «prévention du mal-être»

Adresse de contact
situationmaetre@hautenormandie.msa.fr



le plus encore

La santé sécurité au travail

La Santé sécurité au travail (SST) accompagne des projets et des transitions liés aux évolutions du monde agricole.

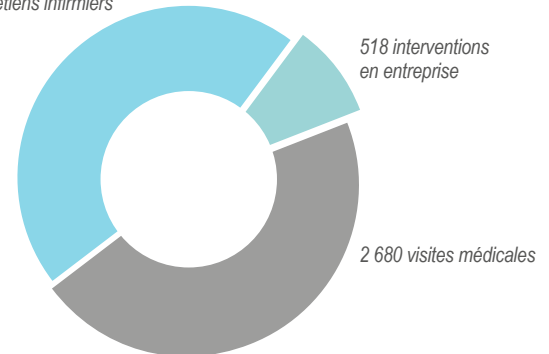
En 2022, l'équipe SST s'est mobilisée sur différents projets.

On peut citer :

- une expérimentation d'exosquelettes (équipement conçu pour soulager certains mouvements) auprès d'éleveurs laitiers normands a permis de tester 3 modèles. Les résultats sur les bienfaits de ces équipements pour une activité de traite avec une installation optimisée n'ont pour l'heure pas été concluants,
- de nombreux projets de conception et d'aménagements des lieux de travail accompagnés par les conseillers de prévention qui ont développé une offre de services spécifiques pour répondre aux sollicitations.

L'activité du service Santé Sécurité au Travail

2 662 entretiens infirmiers



**250 563 euros d'aides financières et d'actions
destinées aux employeurs et à leurs salariés**

96 431 euros d'aides financières et d'actions pour les non-salariés

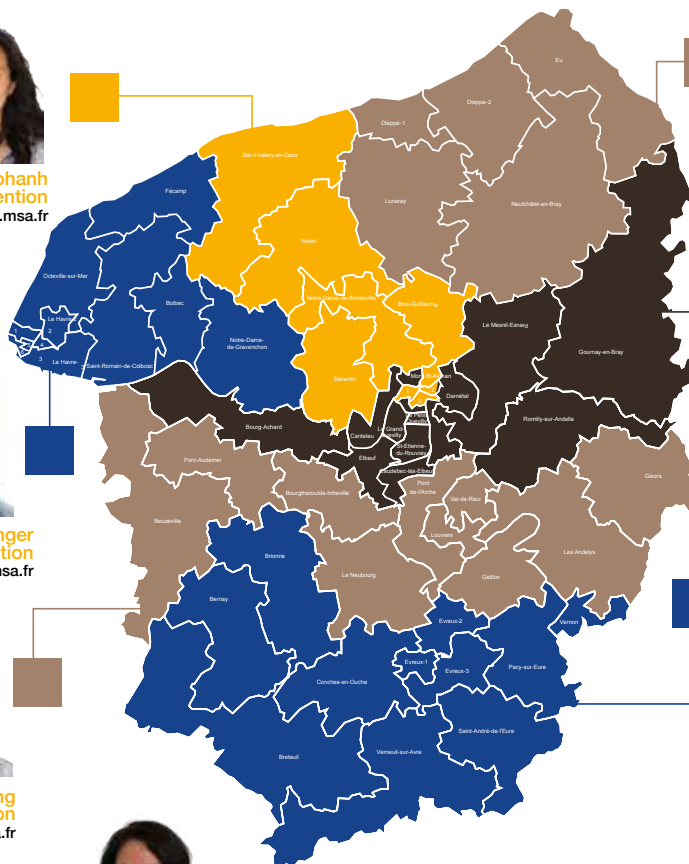
Les conseillers en prévention des risques professionnels sur le terrain



Radchanie Viraphanh
Conseillère en prévention
viraphanh.radchanie@hautenormandie.msa.fr



Antoine Chaidron
Conseiller en prévention
chaidron.antoine@hautenormandie.msa.fr



Benjamin Bellenger
Conseiller en prévention
bellenger.benjamin@hautenormandie.msa.fr



Vanessa Podevin
Conseillère en prévention
podevin.vanessa@hautenormandie.msa.fr



Momar Niang
Conseiller en prévention
niang.momar@hautenormandie.msa.fr



Xavier Brun
Conseiller en prévention
brun.xavier@hautenormandie.msa.fr



Coralie Hayer
Responsable
hayer.coralie@hautenormandie.msa.fr

le plus encore

L'offre de services aux entreprises

La MSA Haute-Normandie a souhaité redéfinir sa politique de suivi et d'offre de services aux entreprises adhérentes.

Une nouvelle organisation s'est mise en place en fin d'année 2022 afin d'établir une offre représentative du guichet unique visant à répondre aux attentes des entreprises et de leurs salariés.

Elle s'inscrit dans une démarche institutionnelle de refonte de l'offre de services aux entreprises, mais aussi dans une démarche régionale avec la caisse de MSA des Côtes Normandes.

Deux salariées ont en charge la coordination du dispositif interne relations entreprises qui mobilise l'ensemble des secteurs d'activité afin de générer un service de qualité et de développer des services adaptés aux besoins exprimés par les entreprises.

Vos interlocutrices Anne Boutry, attachée de direction et Pauline Fernandez, correspondante entreprises se tiennent à votre disposition.

Adresse de contact
entreprisesmsahn.blf@hautenormandie.msa.fr



La logistique et l'immobilier

Ce secteur est intervenu dans la conduite de plusieurs projets structurants :

- la rénovation du site d'Evreux avec l'organisation des déplacements internes des services,
- le projet de rénovation du site de Bois-Guillaume en fournissant diverses données au montage du dossier technique ou l'élimination de stocks d'archives à détruire en lien étroit avec la Direction comptable financière et les services métiers.

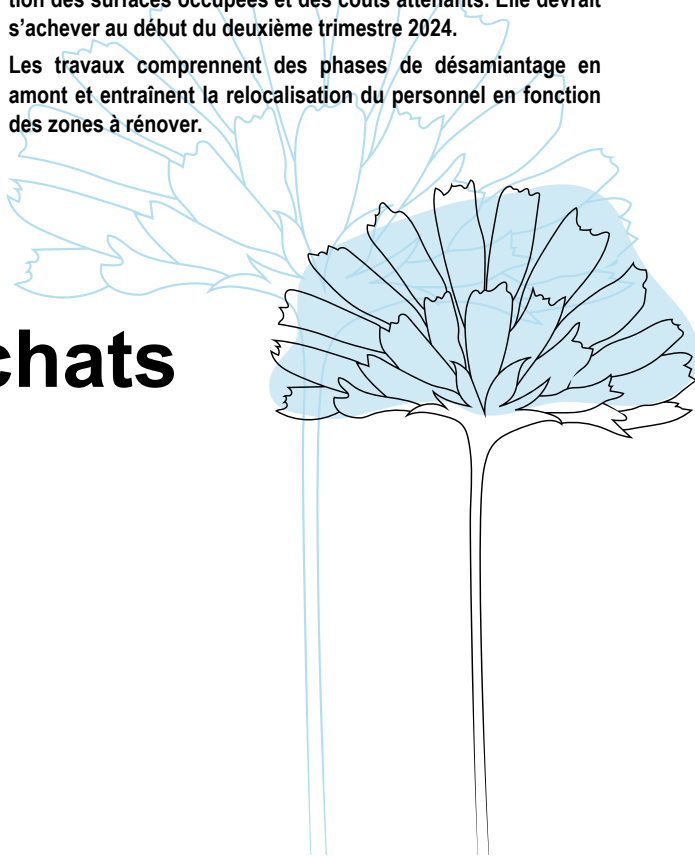
Dans le cadre de son plan immobilier pluriannuel, la MSA de Haute-Normandie a entamé début 2022 la rénovation de son site d'Evreux. Cette opération vise à l'amélioration des conditions de travail d'environ 100 collaborateurs ainsi qu'à la rationalisation des surfaces occupées et des coûts attenants. Elle devrait s'achever au début du deuxième trimestre 2024.

Les travaux comprennent des phases de désamiantage en amont et entraînent la relocalisation du personnel en fonction des zones à rénover.

Les achats

L'année 2022 a été particulièrement marquée par l'augmentation des coûts des marchés de l'énergie et la difficulté d'approvisionnement sur le marché de véhicules.

Le marché des travaux des locaux d'Evreux s'est poursuivi.





L'informatique

En 2022, le service informatique a :

- mis en place une « hotline » locale consacrée à l'assistance à l'utilisateur interne,
- déployé un outil d'assistance à distance des personnes en télétravail,
- débuté un deuxième palier d'accompagnement des usages numériques de collaboration (Office 365).

D'autres projets ont porté sur les infrastructures et le matériel comme le changement d'outil de la plate-forme téléphonique.

Le contrôle de gestion

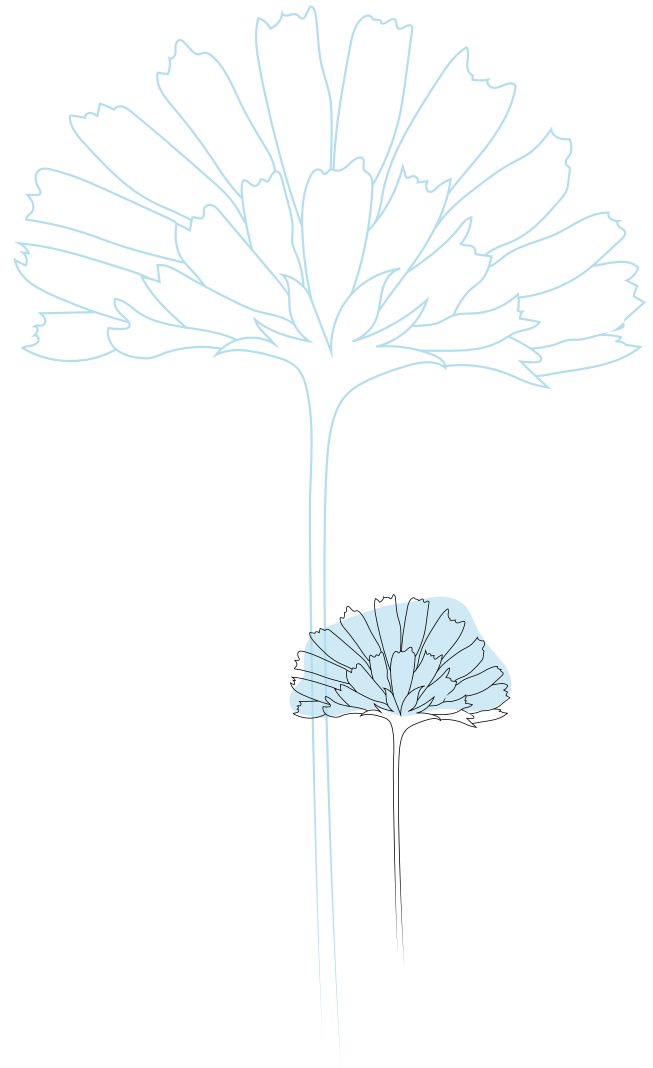
En dépit des contraintes budgétaires, des solutions ont été trouvées pour une clôture des comptes 2022 à l'équilibre. Un plan d'économies sur la période 2021/2025 a été lancé dans le cadre de travaux transversaux et un groupe «Consommation responsable» interne a été mis en place.

le plus encore

L'appui au pilotage

Dans le cadre d'un audit sur le Règlement général de protection des données (RGPD), l'Appui au pilotage a initié la mise en place d'une organisation transversale pour la mise en œuvre des recommandations correspondantes.

En outre, un accompagnement des services métiers a été engagé pour le déploiement d'un nouvel outil d'aide au pilotage de la production «Procencours».

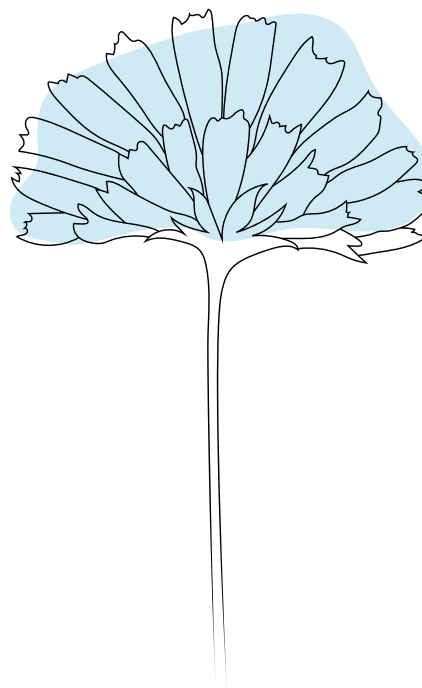


Le secrétariat de direction

La démarche de stratégie d'influence a été la mission majeure du service tout au long de l'année, du fait des élections présidentielles et législatives. L'arrivée ou la réélection de personnalités politiques, ont été l'occasion de créer de nouveaux liens afin de porter des projets et de communiquer autour de l'actualité du régime agricole.

En 2022, 52 instances ont été préparées et suivies (Conseil d'administration, Comité plénier de l'action sanitaire et sociale, Commission de recours amiable, etc.).

Dans le cadre du développement des outils numériques, le secrétariat de direction a entamé une démarche pro-active par l'évolution des pratiques professionnelles dans Microsoft Office 365 et par le développement des signatures dématérialisées (démarche RSSE).



le plus encore

Les ressources humaines

Signature de l'accord Télétravail le 25 mai 2022

Cet accord a pour objet de généraliser l'accès au télétravail en vue d'en faire une opportunité, pour les salariés comme pour l'entreprise, d'améliorer l'efficacité de son organisation et la qualité de vie au travail.

La semaine du handicap du 14 au 20 novembre 2022

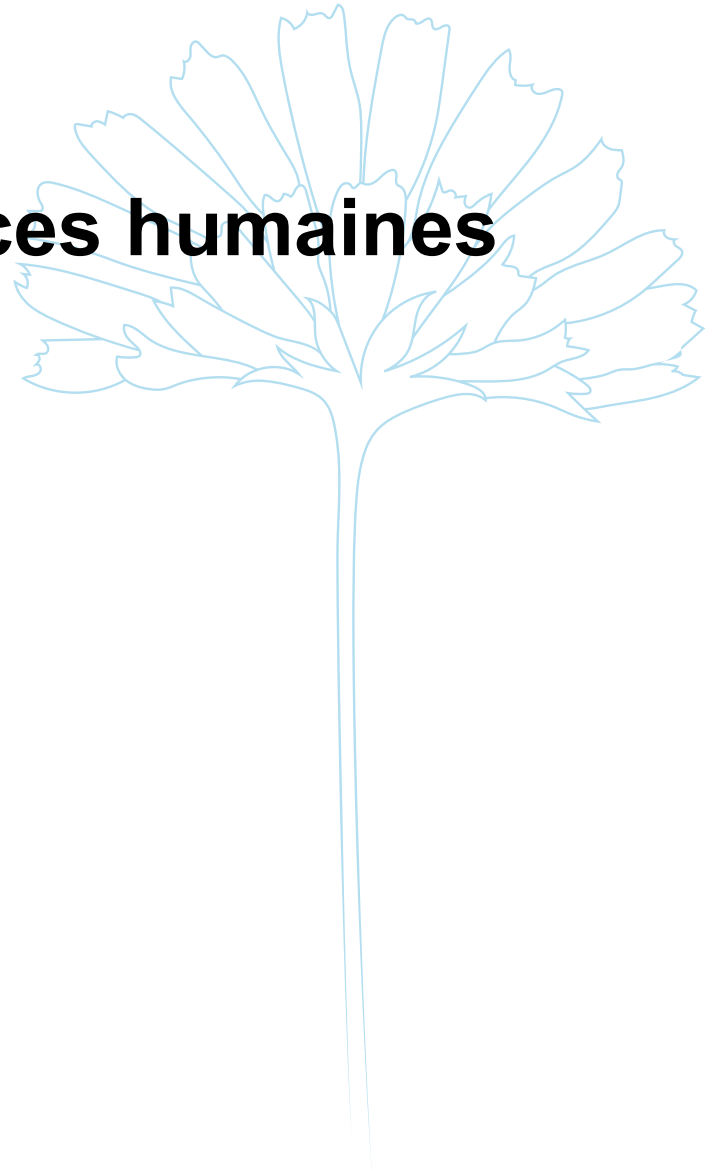
A l'occasion de cette 26e édition de la Semaine européenne pour l'emploi des personnes handicapées, notre caisse s'est mobilisée pour organiser quelques animations. Au programme, une exposition, des jeux, et surtout, le Duoday qui a permis à plusieurs candidats en situation de handicap de découvrir nos métiers.

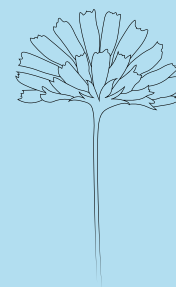
Compte personnel de formation

Promotion du Compte personnel de formation en partenariat avec OCAPIA via un Webinaire.

Contrat de professionnalisation

Création d'un dispositif de formation reconnu par la convention collective permettant de former des correspondants à l'accueil en interne.





le plus encore

La communication

Responsabilité Sociale et Sociétale des Entreprises (RSSE)

L'année 2022 a vu la montée en charge progressive de la démarche RSSE au sein de la MSA Haute-Normandie. Le service communication s'est fortement engagé pour expliquer et promouvoir cette méthode qui impacte l'ensemble du personnel de l'entreprise.

6e rencontre professionnelle de Santé sécurité au travail

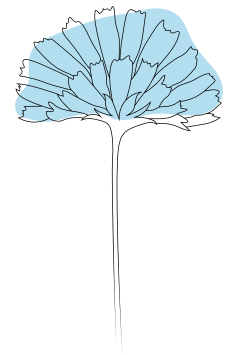
Une journée dédiée à la Santé sécurité au travail des professionnels du secteur équin a été organisée à Conches-en-Ouche le 24 novembre 2022.

Promotion des services en ligne

«Le jeu de cette famille»

L'équipe communication a conçu un jeu de rôles permettant de faire connaître la large palette des services en ligne de la MSA.

Ce jeu a été utilisé pour animer des stands auprès d'adhérents.





focus

Les services en ligne MSA, Facilitez-vous la vie !

Avec un accès sécurisé, «Mon espace privé» permet de gérer votre dossier et d'effectuer à tout moment vos démarches en ligne.

Vous pouvez profiter des nombreux services proposés par la MSA en toute tranquillité.



Rendez-vous sur
hautenormandie.msa.fr
pour profiter de
tous vos services en ligne !



Pas encore inscrit ?
Cliquez sur « S'inscrire »
et laissez vous guider.



Déjà inscrit ?
Entrez votre n° de sécurité sociale (SIRET pour
les pros) et votre mot de passe
pour accéder à tous vos services sécurisés !





pour les particuliers

Consultations :

- Attestation de droits à l'assurance maladie et de médecin traitant
- Consultation des décomptes
- Consultation de tous vos paiements
- Attestations de paiement et attestation fiscale
- Relevé de carrière
- Notifications de ressources pour les Prestations Familiales
- Participations forfaitaires et franchises
- Relevé annuel de Prestations Santé
- Attestation de droit au RSA
- Attestation de ressources pour la Prestation de Service Unique
- Mes informations retraite
- Mémo Santé Enfant

Déclarations :

- Changement d'adresse postale ou d'adresse mail
- Changement de situation familiale
- Déclaration de ressources Prestations Familiales et logement
- Déclaration de ressources Revenu de Solidarité Active
- Déclaration de ressources Allocation Adulte Handicapé
- Déclaration de situation des 16 à 18 ans pour l'Allocation de Rentrée Scolaire (ARS)
- Déclaration de patrimoine pour les allocations logement

Demandes en ligne :

- Mes messages, mes réponses
- Dépôt de document
- Suivi de mes demandes de prestations
- Demande de rendez-vous
- Complément Prestation d'Accueil du Jeune Enfant (PAJE)
« libre choix de mode de garde »
- Attestation de paiement ou non paiement
- Demande de la complémentaire santé solidaire
- Prime d'activité : demande et déclaration trimestrielle
- Carte européenne d'assurance maladie
- Ma carte vitale
- Pension d'invalidité
- Demande unique de Retraite
- Informations sur ma retraite
- Aide au logement
- Demande d'allocation de soutien familial, d'intermédiation financière et d'aide au recouvrement
- Demande de RSA
- Demande de réversion (tous régimes)
- Droit à l'erreur
- Demande d'aide à l'autonomie
- Déposer et suivre mes réclamations



pour les professionnels

Consultations :

- Consultation des factures d'assurances sociales
- Consultation du relevé parcellaire
- Décompte des indemnités journalières
- Décompte des indemnités journalières (Amexa, Atexa)

Déclarations :

- Changement d'adresse postale ou mail de l'entreprise
- Déclaration Préalable à l'Embauche (DPAE)
- Dépôt de fichiers déclaratifs (DPAE / DTS)
- Déclaration accident du travail ou de trajet
- Attestation de salaire (hors AT)
- Titre Emploi Simplifié Agricole (TESA et TESA +)
- Modification de contrat de travail
- Visualiser et vérifier mes DSN
- Suivre et déposer une DSN (DSN MSA)
- Mes règlements DSN
- Déclaration de revenus professionnels (DRP)
- Affiliation ou radiation des aides familiaux et associés d'exploitation
- Téléversement des factures
- Gérer mes comptes de téléversement

Demandes en ligne :

- Demande d'attestations professionnelles
- Demande de changement de situation professionnelle
- Demande de modulation des appels de cotisations (fractionnés en trois fois ou mensualités)
- Envoyer un message à votre MSA (messagerie sécurisée)
- Consultez vos derniers documents
- Demander un rendez-vous



sans inscription

Le simulateur mesdroitssociaux.fr :

Découvrez le simulateur multi-prestations du portail mesdroitssociaux.fr. Ce simulateur vous permet de calculer vos droits à de nombreuses aides et prestations :

- Complémentaire santé solidaire (ex CMU-C / ACS)
- Allocation Supplémentaire d'Invalidité (ASI)
- Prime d'activité
- RSA
- Aide au logement
- Allocation aux Adultes Handicapés (AAH)
- Prestations familiales (allocations familiales, Paje, ASF...)

Bon à savoir : en vous connectant avec FranceConnect, vos informations sont pré-remplies, vous gagnez du temps !

Autres simulateurs sur hautenormandie.msa.fr :

Sur hautenormandie.msa.fr, vous pouvez calculer aussi :

- Le montant de vos indemnités journalière maladie en cas d'arrêt de travail,
- Le montant de votre retraite,
- Le montant de l'allocation de rentrée scolaire pour vos enfants

Pas encore inscrit ?

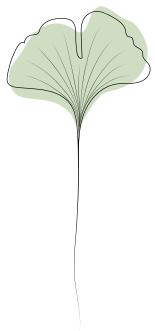
L'inscription et l'utilisation des services en ligne sont totalement gratuites. Rendez-vous sur hautenormandie.msa.fr !

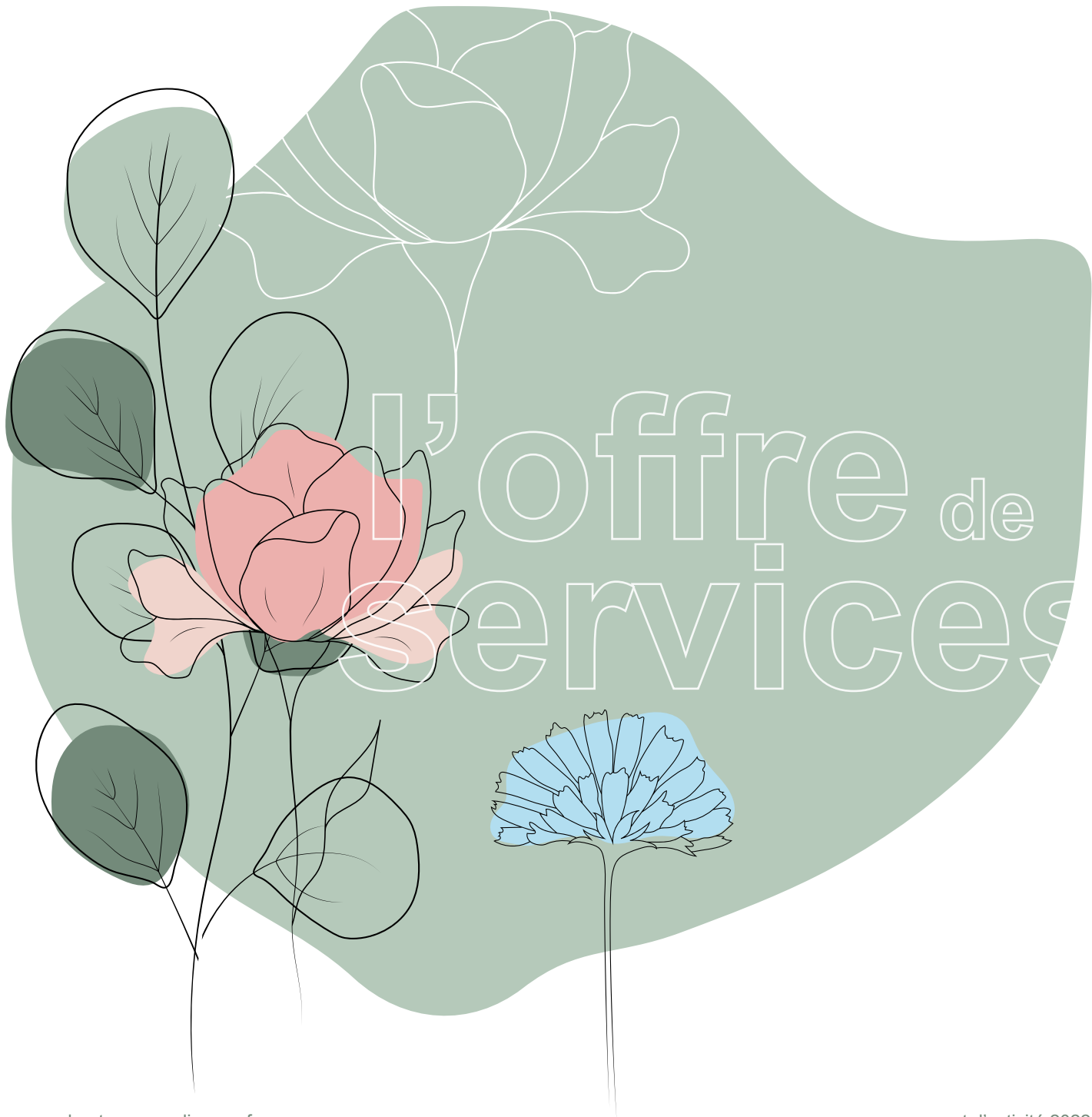
Avec mon espace privé MSA, recevez vos courriers (décomptes, relevés parcellaires...) sous forme numérique, instantanément, envoyez vos demandes, vos documents et suivez l'état de vos démarches.

hautenormandie.msa.fr



L'essentiel & plus encore





l'offre de services



MSA Services Haute-Normandie

Les missions de l'association :

- s'inscrire dans le prolongement de la politique sanitaire et sociale de la MSA,
- identifier des besoins d'offre de services et développer de nouveaux services sur les territoires, notamment une offre de formation.

En 2022, MSA SERVICES Haute-Normandie a développé son activité formation grâce à sa certification QUALIOPi ; son catalogue s'est étoffé. Les salariés qui souhaitent mobiliser leur CPF «Compte Personnel de Formation» pour financer leur formation peuvent désormais choisir MSA SERVICES Haute-Normandie.

En fin d'année, l'association s'est engagée dans une nouvelle certification pour proposer des bilans de compétence.

L'association en quelques chiffres

- 21 formations dispensées avec un taux de satisfaction de 99 %,
- 111 stagiaires,
- 17 ateliers numériques sur 15 communes.

Ils nous ont fait confiance



La FERME
des COLOMBAGES





Présence Employeurs

L'association a pour objet de faciliter l'emploi de main d'œuvre sur les territoires ruraux. Concrètement, elle réalise les déclarations d'embauche, les bulletins de salaire et les documents de fin de contrat pour les employeurs. L'association se charge également des déclarations sociales via le dépôt des DSN mensuelles et événementielles et accompagne les employeurs sur la gestion des mutuelles.

L'association en quelques chiffres

En 2022, l'équipe de quatre gestionnaires de paie a produit plus de 14 500 bulletins de salaire pour près de 450 employeurs de main-d'œuvre.

Ils nous ont fait confiance



l'offre de services



Présence Verte Centre Nord

L'association a pour objet le maintien à domicile des personnes âgées, fragiles ou isolées grâce à des solutions de téléassistance et de portage de repas. Elle propose également aux professionnels des dispositifs de protection du travailleur isolé.

L'activité de portage de repas a permis de livrer plus de 140 000 repas auprès de 522 bénéficiaires, soit un taux de croissance de 9,16 %

En 2022, l'association a une nouvelle fois élargi son territoire d'intervention par la reprise des départements de Paris et des Hauts-de-Seine, ce qui porte à 11 le nombre de départements couverts.

Présence Verte Centre Nord est désormais reconnue comme un partenaire incontournable en matière de sécurité pour les administrations, collectivités et entreprises.

L'association en quelques chiffres

Au 31 décembre 2022, l'association Présence Verte Centre Nord compte 11 469 abonnés en téléassistance soit :

- 9 970 dans le cadre du service à la personne (3,20 % de taux de croissance),
- 1 499 pour la partie professionnelle, téléassistance collective et protection du travailleur isolé (40,62 % de taux de croissance).

Ils nous ont fait confiance





Sweet Home

Sweet Home est un village vacances du tourisme social et solidaire. Il a pour vocation de proposer, au plus grand nombre, des séjours de qualité : vacances individuelles, centre de loisirs avec hébergement, séjours à thème, groupes spécifiques, séminaires.

En 2022, les travaux de rénovation du village vacances se sont poursuivis avec :

- la finalisation de la sécurité incendie des «Villa Renault» et «Villa du Parc»,
- la rénovation des gîtes et leur équipement en nouveaux radiateurs,
- la réfection totale du réseau d'eau potable et le passage de la fibre,
- l'étanchéité des murs extérieurs, l'étanchéité de la cuisine et la première phase de réfection des salles de bains de la villa Renault,
- la création d'un chemin d'accès à la plage pour les personnes à mobilité réduite,
- l'aménagement de l'ancien logement de direction en suite familiale.

L'association en quelques chiffres

En 2022, 33 200 nuitées ont été louées à des familles, des enfants et des groupes culturels, sportifs et sociaux.

l'offre de services



MSA Tutelles 27

L'Association a pour mission, dans le cadre de la loi n° 2007-308 du 5 mars 2007 portant réforme de la protection des majeurs :

- d'exercer quel que soit le régime d'affiliation des personnes concernées des mesures de protection des majeurs, mandat spécial-curatelle-tutelle, des mesures d'accompagnement judiciaire, des mandats de protection future,
- de mettre en œuvre toute action à caractère individuel, collectif et innovant, tendant à favoriser l'insertion sociale et professionnelle des personnes et leur protection,
- de contribuer autant que de besoin à l'information et au soutien des tuteurs familiaux.

L'association en quelques chiffres

En 2022, L'Association MSA Tutelles 27 s'est vu confier 72 nouvelles mesures de protection juridique par les Tribunaux de l'Eure et 87 mesures sont sorties avec pour cause principale le décès ; portant à 578 le nombre total de mesures exercées au 31 décembre.

Du nouveau

L'association a mis en place la prime SEGUR pour le personnel de terrain.

Par ailleurs, l'association a procédé à un important travail autour de l'archivage (destruction et versement aux archives départementales).

Enfin MSA Tutelles 27 a bénéficié de travaux de mises aux normes.



L'ASEPT Normandie

L'ASEPT Normandie est une structure inter-régimes qui a pour objet la promotion de la prévention du vieillissement et la préservation de l'autonomie des personnes âgées sur la région Normandie. Elle promeut également la prévention et l'éducation en santé de tous publics sur les territoires couverts.

L'association en quelques chiffres

- 246 actions en présentiel sur l'Eure et la Seine-Maritime soit 72 % du prévisionnel pour 4 016 participants,
- 839 actions en distanciel réalisées sur l'Eure et la Seine-Maritime soit 126 % du prévisionnel,
- 14 330 participants aux actions en distanciel.

Du nouveau

Intégration de l'AGIRC ARRCO dans l'inter-régime retraite

AGIRC ARRCO a signé la convention nationale Etat / inter-régime le 07/02/2022. Avec cette signature, AGIRC ARRCO va intégrer progressivement les structures inter-régimes. Pour l'ASEPT Normandie l'intégration est prévue courant 2023.

Création du Site internet ASEPT Normandie

En cours de livraison, le site asept-normandie.fr sera un outil pour promouvoir les actions de prévention auprès des seniors de la région.

vos notes

A series of 22 horizontal dotted lines spanning the width of the page, providing a template for writing notes.

vos notes

A series of horizontal dotted lines for taking notes.



Rapport d'activité

MSA Haute-Normandie

2022

Laissons germer nos idées et cultivons nos liens !
hautenormandie.msa.fr

MSA Haute-Normandie
27036 Evreux Cedex

Tél. 02 35 600 600
hautenormandie.msa.fr



santé
famille
retraite
services

L'essentiel & plus encore